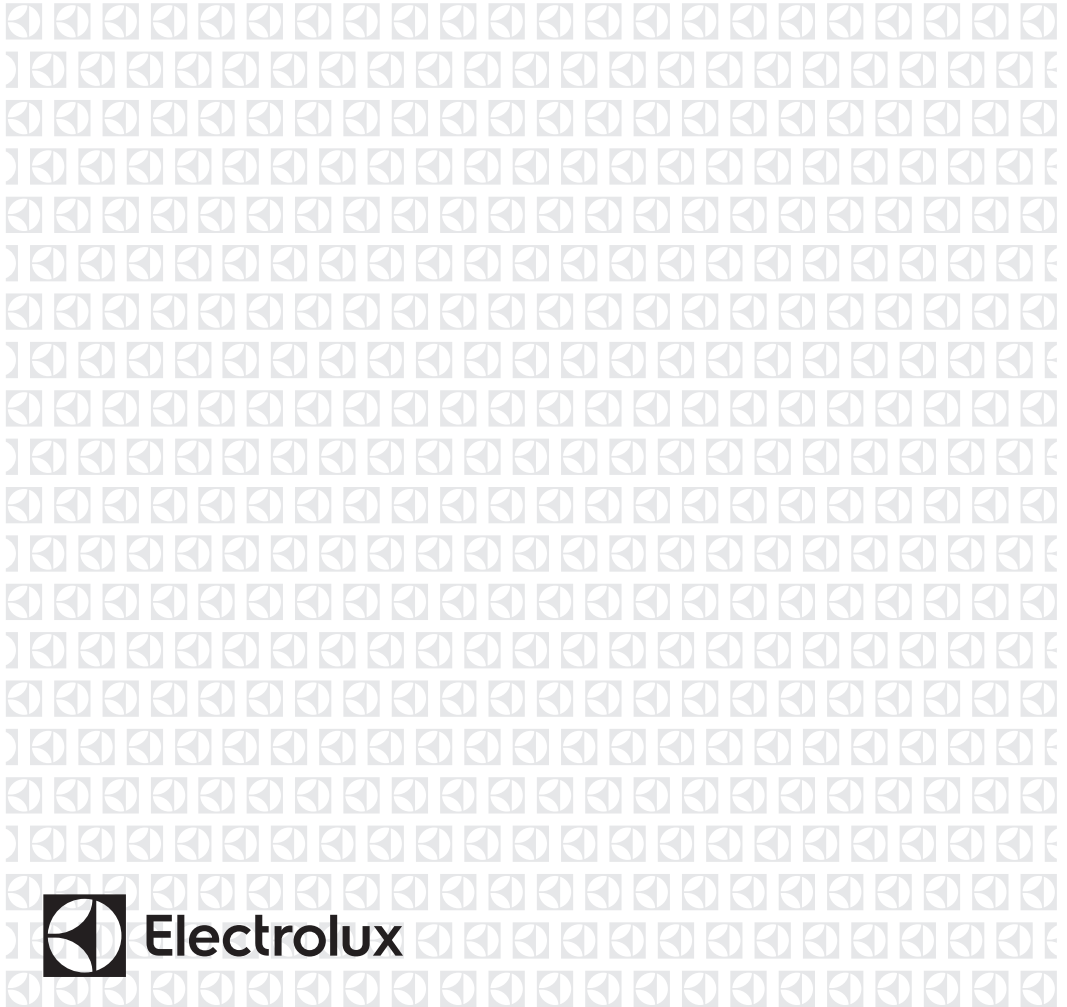




---

<b>CA</b>	Microones	Manual de l'usuari	2
<b>KA</b>	მიკროტალღური ღუმელი	მომხმარებლის სახელმძღვანელო	19
<b>RU</b>	Микроволновая печь	Инструкция по эксплуатации	36
<b>TR</b>	Mikrodalga Fırın	Kullanıcı Kılavuzu	55
<b>UK</b>	Мікрохвильова Піч	Посібник Користувача	72



# ÍNDEX

1. INFORMACIÓ DE SEGURETAT .....	3
2. INSTALLACIÓ .....	7
3. DESCRIPCIÓ DEL PRODUCTE .....	11
4. FUNCIONAMENT .....	12
5. TRUCS I CONSELLS .....	15
6. SOLUCIÓ DE PROBLEMES .....	17
7. INFORMACIÓ TÈCNICA .....	18
8. EFICIÈNCIA ENERGÈTICA .....	18
9. QÜESTIONS AMBIENTALS .....	18

## PENSEM EN ELS NOSTRES USUARIS

Gràcies per comprar un aparell d'Electrolux. Heu decidit comprar un producte que ve acompanyat de dècades d'experiència i innovació. Enginyós i elegant, s'ha dissenyat pensant en els usuaris. Així que sempre que el feu servir, podeu estar segurs que obtindreu uns molt bons resultats. Us donem la benvinguda a Electrolux.

**Visiteu el nostre lloc web per:**



Rebre consells d'ús, fullets, solucionar problemes i obtenir informació sobre el manteniment:

**[www.electrolux.com](http://www.electrolux.com)**



Registrar el vostre producte per a obtenir un millor servei:

**[www.electrolux.com/productregistration](http://www.electrolux.com/productregistration)**



Comprar accessoris, consumibles i peces de recanvi pel vostre aparell:

**[www.electrolux.com/shop](http://www.electrolux.com/shop)**

## SERVEI I ATENCIÓ AL CLIENT

Recomanem l'ús de peces de recanvi originals.

Quan us poseu en contacte amb el Servei, tingueu a mà les dades següents, que trobareu a la placa d'identificació: model, número del producte i número de sèrie.

 Advertència/Precaució - Informació de seguretat

 Informació general i consells

 Informació ambiental

Subjecte a canvis sense avís previ.

## 1. ⚠ INFORMACIÓ DE SEGURETAT

Els nens majors de 8 anys i les persones amb capacitats físiques, sensorials o mentals reduïdes, o que no tinguin experiència ni coneixement, poden fer servir aquest aparell si estan supervisats o han rebut instruccions relacionades amb l'ús segur de l'electrodomèstic i entenen els perills que implica. S'ha de vigilar els menors per garantir que no juguin amb l'aparell. Els nens majors de 8 només poden fer la neteja i el manteniment d'usuari si estan supervisats.

Aquest aparell no s'ha dissenyat per a fer servir a alçades de més de 2 000 metres.



**IMPORTANT! INSTRUCCIONS IMPORTANTS DE SEGURETAT: LLEGIU-LES ANTEGAMENT I GUARDEU-LES PER A FUTURES CONSULTES.**



**ADVERTÈNCIA!**

No feu servir l'aparell sense el plat giratori ni el suport del plat giratori. No feu servir l'aparell si està buit.



**ADVERTÈNCIA!**

Si la porta o les juntes d'estanquitat de la porta estan fetes malbé, no feu funcionar el forn fins que un tècnic professional l'hagi reparat.



**ADVERTÈNCIA!**

És perillós per a qualsevol persona, excepte si és un tècnic professional, fer una operació de servei o reparació que impliqui treure la tapa que protegeix de l'exposició a l'energia de les microones.



**ADVERTÈNCIA!**

Els líquids i altres aliments no s'han d'escalfar en recipients hermètics ja que podrien explotar.

Aquest aparell s'ha dissenyat per a fer servir en entorns domèstics i similars com ara: zones de cuina del personal a botigues, oficines i altres ambients de treball; granges, per a clients d'hotels, motels i altres ambients residencials; allotjaments rurals.

Només es poden fer servir recipients i estris aptes per a microones.

Durant la cocció al microones, no es poden fer servir recipients metàl·lics per a aliments o begudes.

No deixeu el forn desatès si feu servir recipients alimentaris de plàstic, paper o altres materials combustibles.

El microones s'ha dissenyat per a escalfar aliments i begudes. L'assecat d'aliments o roba i l'escalfament de coixinets tèrmics, sabatilles, esponges, draps humits o altres productes semblants poden causar risc de lesions, ignició o foc.

Si el menjar que s'està escalfant comença a treure fum, **NO OBRIU LA PORTA**. Apagueu i desendolleu el forn i espereu fins que deixi de treure fum. Si obriu la porta mentre el menjar està fumejant, es podria encendre.

L'escalfament de begudes pot provocar una ebullició eruptiva retardada i, per tant, s'ha de tenir en compte quan es manipula el recipient.

El contingut dels biberons i els pots de farinetes s'han de remenar o sacsejar, i s'ha de comprovar la temperatura abans de consumir-lo per tal d'evitar cremades.

No feu coure ous amb closca ni escalfeu ous durs sencers al microones ja que poden explotar encara que s'hagi acabat la cocció.

Si el cable d'alimentació es fa malbé, per tal d'evitar qualsevol perill, només el fabricant, el seu servei tècnic o professionals qualificats el poden canviar.

## 1.1 Manteniment i neteja

### Porta:

Per a treure tot rastre de brutícia, cal netejar ambdós cantons de la porta, les juntes d'estanquitat i les superfícies de les juntes amb un drap suau i humit. No feu servir productes de neteja abrasius ni rascadors metàl·lics esmolats per a netejar el vidre de la porta del forn ja que poden ratllar la superfície i, en conseqüència, esquerdar el vidre.

### Interior del forn:

Per a la neteja del forn, fregueu les esquitxades o els vessaments amb una esponja o drap humit i suau després de cada ús mentre el forn estigui calent. Per a vessaments més forts, feu servir un sabó suau i fregueu diverses vegades amb un drap humit fins que hagin marxat tots els residus. No traieu la tapa de la guia d'ones. Assegureu-vos que ni el sabó ni l'aigua penetrin a les petites reixes de les parets ja que podrien causar danys al forn.

No feu servir netejadors d'esprai a l'interior del forn. Netegeu la tapa de la guia d'ones, la cavitat del forn, el plat giratori i el suport del plat giratori després de fer servir el forn; han d'estar secs i sense greix. El greix incrustat es pot escalfar massa i començar a fumar o encendre's.

### Exterior del forn:

L'exterior del forn es pot netejar fàcilment amb sabó suau i aigua. Esclariu bé el sabó amb un drap humit i eixugueu l'exterior amb una tovallola suau.

### Tauler de control:

Obriu la porta abans de netejar per a desactivar el tauler de control. Netegeu el tauler de control amb molta cura. Feu servir un drap només humit amb aigua i netegeu suaument el tauler fins que quedi net. Eviteu fer servir una gran quantitat d'aigua. No feu servir cap mena de detergent abrasiu o químic.

Plat giratori i suport del plat giratori:

Retireu el plat giratori i el suport del plat giratori del forn. Netegeu el plat giratori i el suport del plat giratori amb aigua i sabó suau. Eixugueu-los amb un drap suau. Tant el plat giratori com el suport del plat giratori són aptes per a rentaplats.



**IMPORTANT!**

Netegeu el forn periòdicament i retireu totes les restes d'aliments. El fet de no mantenir el forn net podria provocar un deteriorament de la superfície que podria afectar negativament la vida útil de l'aparell i possiblement causar a una situació de perill.

S'ha de tenir cura de no deixar el plat giratori mal col·locat en treure els recipients de l'aparell.



**IMPORTANT!**

No feu servir una netejadora de vapor.

El microones s'ha dissenyat per a ser encastat.

L'aparell no s'ha d'instal·lar a dins d'un armari.

L'aparell i les seves parts accessibles s'escalfen durant l'ús.



**ADVERTÈNCIA!**

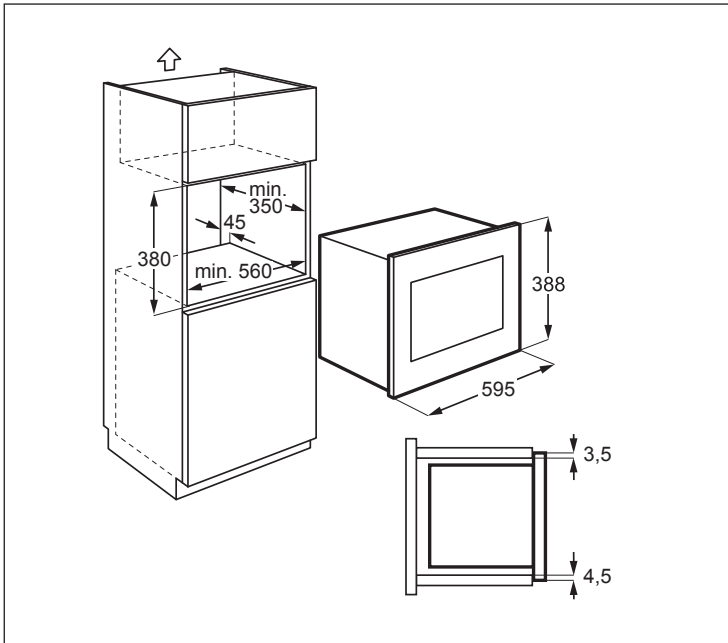
Els infants s'han de mantenir apartats per a evitar que es cremin.



**IMPORTANT!**

No feu servir netejadors de forn professionals, netejadores de vapor, productes de neteja forts o abrasius, qualsevol producte que contingui hidròxid de sodi o fregalls a cap part del microones.

## 2. INSTALLACIÓ



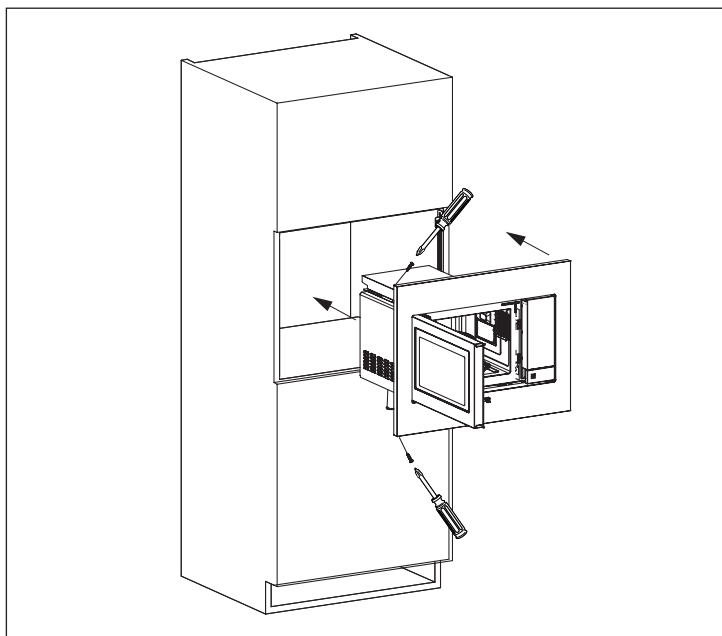
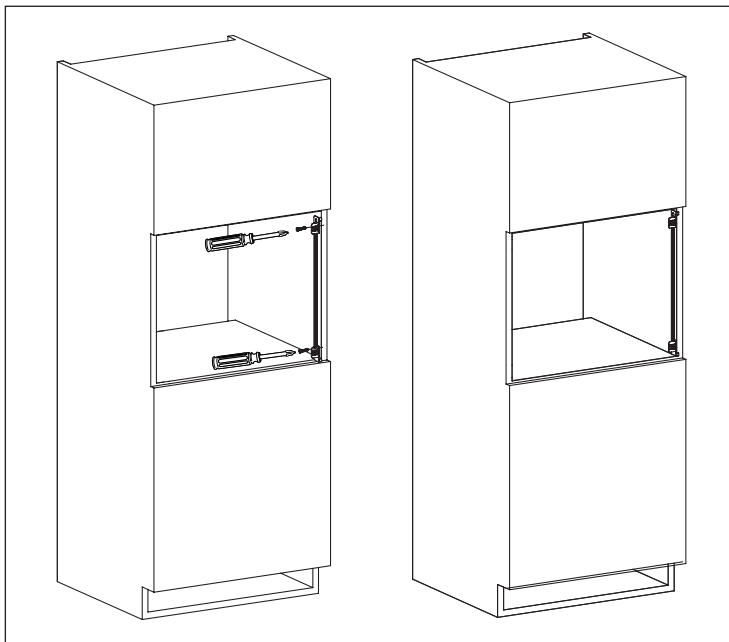
### 2.1 Instal·lació de l'aparell

1. Retireu tot l'embalatge i comproveu atentament si hi ha qualsevol senyal de danys.
2. Instal·leu la brida de fixació al costat dret de l'armari de la cuina fent servir la fulla d'instal·lació i els dos caragols inclosos.
3. Col·loqueu l'aparell a l'armari de la cuina lentament sense forçar-lo fins que encaixi als suports. L'aparell ha d'estar estable i centrat.
4. Fixeu el forn al costat esquerra fent servir els dos caragols inclosos.
5. L'estructura frontal de l'aparell ha d'encaixar amb l'obertura frontal de l'armari.

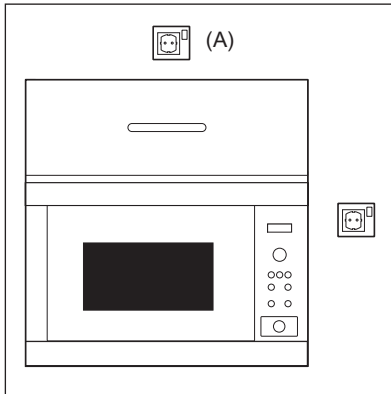


#### **IMPORTANT!**

No instal·leu aquest aparell en armaris de cuina sense la xemeneia posterior de 45 mm especificada. Una ventilació inadequada pot afectar negativament al rendiment i la vida de l'aparell.



## 2.2 Connexió de l'aparell a la xarxa elèctrica



- S'ha de poder accedir a la presa de corrent fàcilment per tal que la unitat es pugui desendollar fàcilment en cas d'emergència. O s'hauria de poder aïllar el forn del subministrament elèctric incorporant un interruptor al cablat fix d'acord amb les normes de cablat.
- Només un electricista pot substituir el cable d'alimentació.
- Si el cable d'alimentació es fa malbé, per tal d'evitar qualsevol perill, només el fabricant, el seu servei tècnic o professionals qualificats el poden canviar.
- La presa no s'ha de col·locar darrere de l'armari.
- El millor lloc és damunt de l'armari, vegeu (A).
- Connecteu l'aparell a una corrent alterna monofàsica de 230 V/50 Hz a través d'una presa de terra correctament instal·lada. La presa s'ha de protegir amb un fusible de 10 A.
- Abans de la instal·lació, lligueu un tros de cordill al cable d'alimentació per a facilitar la connexió fins al punt (A) quan l'aparell s'està instal·lant.
- NO aixafeu el cable d'alimentació quan inseriu l'aparell a l'armari elevat.
- No submergeu el cable d'alimentació o l'endoll en aigua o en qualsevol líquid.
- No permeteu que el cable d'alimentació passi per sobre de cap superfície calenta o punxeguda como, per exemple, la zona de sortida de l'aire calent a la part superior del darrere del forn.

## 2.3 Consells addicionals

No feu servir el microones per a escalfar oli per a fregir. La temperatura no es pot controlar i l'oli es podria encendre. Per a fer crispetes, feu servir només marques de crispetes especials per a microones.

Les persones amb MARCAPASSOS han de consultar amb el seu metge, o fabricant del marcapassos, les precaucions relacionades amb els forns de microones.

Mai vesseu ni inseriu cap objecte a les obertures dels tancaments de les portes ni a les obertures de ventilació. En cas de vessament, apagueu i desendolleu el forn immediatament i truqueu a un servei tècnic ELECTROLUX autoritzat.

Mai modifiqueu el forn de cap manera.

Feu servir només el plat giratori i el suport del plat giratori dissenyats per aquest forn. No feu funcionar el forn sense el plat giratori.

Per a evitar que el plat giratori es pugui trencar:

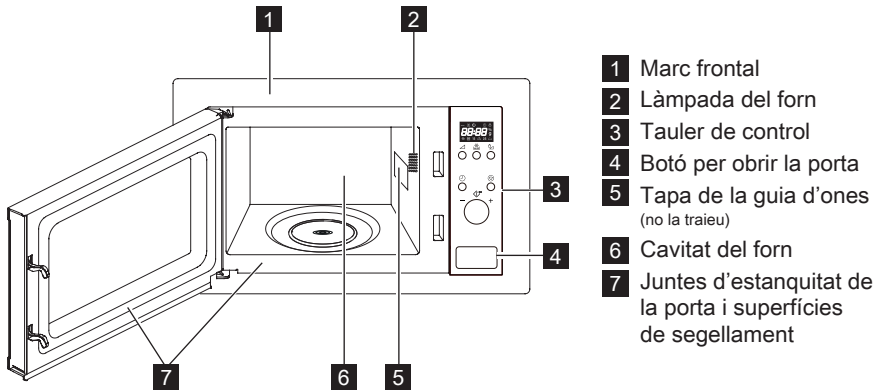
- Abans de netejar el plat giratori amb aigua, deixeu-lo refredar.
- No poseu aliments calents ni estris calents en un plat giratori fred.
- No poseu aliments freds ni estris freds en un plat giratori calent.

Ni el fabricant ni el distribuïdor es fan responsables de cap dany causat al forn ni de cap lesió personal derivats d'un procediment de connexió elèctrica incorrecte. A vegades es poden formar vapor o gotes d'aigua a les parets del forn o al voltant de les juntes d'estanquitat de la porta i de les superfícies de segellament. Es totalment normal i no indica que el microones tingui una fuga o funcioni malament.

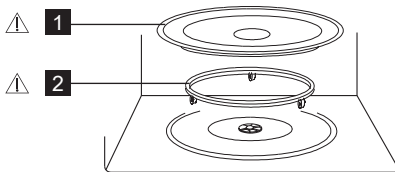
Pel que fa a les làmpades d'aquest producte i les làmpades de recanvi que es venen per separat: Aquestes làmpades s'han dissenyat per a suportar condicions físiques extremes en aparells domèstics com ara la temperatura, les vibracions i la humitat, o s'han dissenyat per a donar informació sobre l'estat operatiu de l'aparell. No s'han dissenyat per a fer servir en altres aplicacions i no són adequades per a il·luminar una habitació domèstica.

## 3. DESCRIPCIÓ DEL PRODUCTE

### 3.1 Microones



### 3.2 Accessoris



Comproveu que s'inclouen els accessoris següents:

- 1** Plat giratori
  - 2** Suport del plat giratori
- Col·loqueu el suport del plat giratori a la base de la cavitat.
  - Tot seguit encaixeu el plat giratori amb el suport del plat giratori.
  - Per tal d'evitar fer malbé el plat giratori, procureu que els plats o recipients no estiguin en contacte amb la vora del plat giratori en treure'ls del forn.

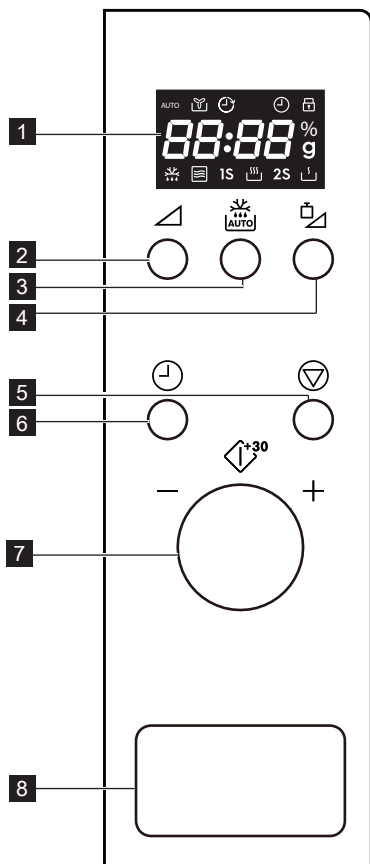
**i** Quan feu una comanda d'accessoris, indiqueu les dades següents al vostre distribuïdor o servei tècnic ELECTROLUX autoritzat: nom de la peça i nom del model.



### ADVERTÈNCIA!

No feu servir el microones sense aquestes peces col·locades.

### 3.3 Tauler de control



- |   |   |
|---|---|
| <p><b>1</b> Indicators de la pantalla digital:</p> <p>AUTO Automàtic</p> <p>Ventilador</p> <p>Rellotge</p> <p>Bloqueig de seguretat infantil</p> <p>88:88 Segments de la pantalla</p> <p>% Nivell de potència del microones</p> <p>g Pes</p> <p>Descongelació</p> <p>Microones</p> <p>Alt</p> <p>Baix</p> | <p><b>2</b> Botó Nivell de potència</p> <p><b>3</b> Botó Descongelació automàtica</p> <p><b>4</b> Botó Reglatge del pes</p> <p><b>5</b> Botó Pausa/Cancel·la</p> <p><b>6</b> Botó del rellotge</p> <p><b>7</b> Botó regulador</p> <p><b>8</b> Botó per obrir la porta</p> |
|---|---|

## 4. FUNCIONAMENT

### 4.1 Endollar

Quan el forn s'endolla per primera vegada, hi ha l'opció de configurar el rellotge. El forn té un rellotge de 24 hores.

**Exemple:** Per a configurar el rellotge.

1. En el mode de repòs, premeu el botó **RELLOTGE** una vegada per a configurar el rellotge.
2. Gireu el botó regulador per ajustar l'hora.

3. Premeu el botó **RELLOTGE** per a confirmar.
4. Gireu el botó regulador per ajustar els minuts.
5. Premeu el botó **RELLOTGE** per a confirmar la configuració.

**i** Durant la cocció, podeu prémer el botó **RELLOTGE** per a comprovar l'hora del dia.

## 4.2 Cocció al microones

La cocció al microones permet personalitzar el temps i la potència de cocció. El temps de cocció màxim és de 95 minuts.

**Exemple:** Per a coure durant 5 minuts a un nivell de potència del 60 %.

1. Obriu la porta del forn i poseu el menjar a dins. Tanqueu la porta.
2. Premeu el botó **NIVELL DE POTÈNCIA** 3 vegades.
3. Gireu el botó regulador per indicar el temps de cocció.
4. Premeu el botó regulador per a començar la cocció.

**i** Per a comprovar el nivell de potència del microones durant la cocció, premeu el botó **NIVELL DE POTÈNCIA**. El nivell de potència per defecte és 100 %.

Al final de la cocció, el sistema emet un so i es visualitza "End" (Final). Abans de començar una altra sessió de cocció, premeu qualsevol botó per a esborrar la pantalla i inicialitzar el sistema. Un nivell de potència massa alt o un temps de cocció massa llarg poden sobreescalfar els aliments i provocar un incendi.

Botó Nivell de potència	Nivell de potència
1 vegada	100 %
2 vegada	80 %
3 vegada	60 %
4 vegada	40 %
5 vegada	20 %
6 vegada	0 %

## 4.3 Nivell de potència reduït

Mode de cocció	Temps normal	Nivell de potència reduït
Microones 100 %	30'00	Microones 80 %

## 4.4 Inici ràpid

Podeu començar la cocció directament al 100 % durant 30 segons prement el botó regulador. Cada vegada que premeu el botó regulador, el temps de cocció augmentarà en 30 segons.

**i** Per afegir més temps, premeu el botó regulador.

## 4.5 Cocció automàtica

La cocció automàtica calcula automàticament el mode i temps de cocció correctes. Podeu escollir entre 8 menús.

Cocció automàtica	Aliment	Pes
A - 01	Llet/cafè	1 - 3 tasses
A - 02	Arròs	150-600 g
A - 03	Espaguetis	100-300 g
A - 04	Patates	1 - 3 unitats
A - 05	Escalfament automàtic	200-800 g
A - 06	Peix	200-600 g
A - 07	Pizza	150-450 g
A - 08	Crispetes	99 g

1. Obriu la porta del forn i poseu el menjar a dins. Tanqueu la porta.
2. Gireu el botó regulador cap a l'esquerra per a seleccionar el tipus d'aliment.
3. Premeu el botó **REGLATGE DEL PES** per a seleccionar la quantitat o el pes.
4. Premeu el botó regulador per a començar la cocció.

**i** Quan el forn emeti un so, gireu els aliments, tanqueu la porta del forn i premeu el botó regulador per a reprendre la cocció.

## 4.6 Descongelació automàtica

La descongelació automàtica calcula automàticament el mode i temps de cocció correctes. Podeu descongelar entre 100 g i 1800 g de menjar.

**Exemple:** Per a descongelar 500 g de menjar.

1. Obriu la porta del forn i poseu el menjar a dins. Tanqueu la porta.
2. Premeu el botó **DESCONGELACIÓ AUTOMÀTICA** una vegada.
3. Premeu el botó **REGLATGE DEL PES** per a seleccionar el pes.
4. Premeu el botó regulador per començar a descongelar.

**i** Quan el forn emeti un so, gireu els aliments, tanqueu la porta del forn i premeu el botó regulador per a reprendre la cocció.

## 4.7 Bloqueig de seguretat infantil

El bloqueig de seguretat infantil evita que els menors puguin fer funcionar l'aparell sense vigilància. El bloqueig de seguretat infantil s'activa automàticament al cap d'1 minut d'inactivitat per part de l'usuari. Per a cancel·lar, obriu la porta.

## 4.8 Pausa

Per a fer una pausa mentre el microones està en marxa.

1. Premeu el botó **PAUSA/CANCEL·LA** una vegada per entrar al mode Pausa durant la cocció.
2. Premeu el botó regulador per a continuar amb la cocció.

Premeu el botó **PAUSA/CANCEL·LA** dues vegades per a cancel·lar la cocció.




El forn deixarà de funcionar quan la porta s'obri.


## 5. TRUCS I CONSELLS

### 5.1 Estris de cuina aptes per a microones

Estris de cuina	Apte per a microones	Comentaris
Paper d'alumini/ recipients	✓/X	Es poden fer servir trossos de paper d'alumini petits per a evitar que els aliments s'escalfin massa. Mantingueu el paper d'alumini a una distància mínima de 2 cm de les parets del forn, ja que es poden generar arcs elèctrics. No es recomana l'ús d'envasos d'alumini a menys que el fabricant ho especifiqui. Seguiu les instruccions atentament.
Porcellana i ceràmica	✓/X	Normalment, la porcellana, la ceràmica, la terrissa esmaltada i la porcellana fina son adequades sempre que no tinguin decoracions metàl·liques.
Recipients de vidre, p. ex. Pyrex®	✓	S'ha de vigilar si es fan servir recipients de vidre fi ja que es poden trencar o esquerdar si s'escalfen massa de cop.
Metall	X	No es recomana l'ús d'estrils de cuina metàl·lics si es fa servir la funció de microones ja que generen un arc elèctric que podria produir un incendi.
Plàstic/poliestirè p. ex. envasos de menjar ràpid	✓	S'ha de vigilar ja que alguns envasos es deformen, es fonen o es decoloren a altes temperatures.
Bosses de congelar/rostitir	✓	S'han de perforar perquè el vapor pugui sortir. Comproveu que les bosses són adequades per a microones. No feu servir brides de plàstic o metàl·liques ja que es poden fondre o encendre degut a la formació d'arcs elèctrics.
Plats de paper, tasses i paper de cuina	✓	Només feu-ho servir per escalfar o absorbir la humitat. Cal anar amb compte ja que el sobreescalfament pot provocar un incendi.
Recipients de palla i fusta	✓	Vigileu sempre el forn si feu servir aquests materials ja que el sobreescalfament pot provocar un incendi.
Diaris i paper reciclat	X	Poden contenir restes metàl·liques que poden generar arcs elèctrics i provocar un incendi.

## 5.2 Consells de cocció al microones

Consells de cocció al microones	
Composició	Els aliments en contingut alt de greix o sucre (p. ex. púding de Nadal, pastissos de carn picada) necessiten menys temps d'escalfament. Aneu amb compte ja que el sobreescalfament pot provocar un incendi.
Mida	Perquè la cocció sigui uniforme, totes els trossos han de ser de la mateixa mida.
Temperatura dels aliments	La temperatura inicial dels aliments té una relació directa amb el temps de cocció necessari. Talleu els aliments que porten farcit (p. ex. dònuts de melmelada) perquè la calor o el vapor puguin sortir.
Distribució	Col·loqueu les parts més gruixudes dels aliments cap a la part exterior del plat (p. ex. cuixes de pollastre)
Tapa	Feu servir film transparent per a microones o una tapa adequada.
Perforat	Els aliments amb closca, pell o membrana s'han de perforar diverses vegades abans de cuinar-los o escalfar-los ja que el vapor acumulat al seu interior pot fer que explotin (p. ex. patates, peix, pollastre, salsitxes).  <b>IMPORTANT!</b> Els ous no s'han d'escalfar amb la funció de microones ja que poden explotar encara que s'hagi acabat la cocció (p. ex. Escalfats, bullits).
Remeneu, gireu i recol·loqueu	Per aconseguir una cocció uniforme és important remenar, girar i col·locar els aliments de manera diferent durant la cocció. Sempre remeneu i col·loqueu els aliments de manera diferent des de l'exterior cap al centre.
Repòs	El temps de repòs un cop acabada la cocció és necessari per tal que la calor s'escampi uniformement a tot el menjar.
Protecció	Les zones calentes es poden protegir amb trossos petits de paper d'alumini, que reflecteixen les microones (p. ex. les potes i ales d'un pollastre).

-  Per evitar cremades, feu servir agafadors o guants de forn per a remenar els aliments del forn. Obriu sempre els recipients, les bosses de crispetes, les bosses de cocció al forn, etc. lluny de la cara i les mans per a evitar les cremades del vapor. Aparteu-vos sempre de la porta del forn en obrir-lo per a evitar les cremades provocades pel vapor i la calor que surten. Talleu els aliments farcits després d'escalfar-los per alliberar el vapor i evitar les cremades.

## 6. SOLUCIÓ DE PROBLEMES

Problema	Comproveu si: . . .
L'aparell de microones no funciona correctament?	<ul style="list-style-type: none"> <li>• Els fusibles de la caixa de fusibles funcionen.</li> <li>• Hi ha hagut un tall en el subministrament elèctric.</li> <li>• Si els fusibles se segueixen fonent, poseu-vos en contacte amb un electricista professional.</li> </ul>
El mode de microones no funciona?	<ul style="list-style-type: none"> <li>• La porta s'ha tancat correctament.</li> <li>• Les juntes d'estanquitat de la porta i les seves superfícies estan netes.</li> <li>• S'ha premut el botó <b>INICI</b>.</li> </ul>
El plat giratori no gira?	<ul style="list-style-type: none"> <li>• El suport del plat giratori està ben connectat a l'eix.</li> <li>• La plata no ha de sobresortir del plat giratori.</li> <li>• Els aliments no han de sobresortir de la vora del plat giratori impedit-li que giri.</li> <li>• Hi ha alguna cosa a la cavitat sota del plat giratori.</li> </ul>
El microones no s'apaga?	<ul style="list-style-type: none"> <li>• Aïlleu l'aparell de la caixa de fusibles.</li> <li>• Poseu-vos en contacte amb un servei tècnic ELECTROLUX autoritzat.</li> </ul>
La bombeta de l'interior no funciona?	<ul style="list-style-type: none"> <li>• Poseu-vos en contacte amb el vostre servei tècnic ELECTROLUX autoritzat. Només un servei tècnic ELECTROLUX autoritzat pot canviar la bombeta de l'interior.</li> </ul>
Els aliments triguen més que abans a escalfar-se i a cuinar-se?	<ul style="list-style-type: none"> <li>• Configureu un temps de cocció més llarg (quantitat doble = gairebé el doble de temps) o</li> <li>• Si els aliments estan més freds de l'habitual, gireu-los o doneu-los la volta de tant en tant o</li> <li>• Configureu un nivell de potència més alt.</li> </ul>



Si el forn funciona en qualsevol mode durant 3 minuts o més, el ventilador es mantindrà encès durant 2 minuts un cop acabada la cocció.

## 7. INFORMACIÓ TÈCNICA

Tensió de línia CA		230 V, 50 Hz, monofàsic
Disjuntor/fusible de la línia de distribució		Mínim 10 A
Potència CA necessària:	Microones	1.2 kW
Potència de sortida:	Microones	700 W (IEC 60705)
Freqüència de les microones		2450 MHz <sup>1)</sup> (Grup 2/Classe B)
Dimensions exteriors:	LMS2203EM	595 mm (Am.) x 388 mm (Al.) x 347 mm (Pr.)
Dimensions de la cavitat		315 mm (Am.) x 210 mm (Al.) x 329 mm (Pr.) <sup>2)</sup>
Capacitat del forn		20 litres <sup>2)</sup>
Plat giratori		ø 245 mm, vidre
Pes		aprox. 12.8 kg


- 1) Aquest producte compleix amb els requisits de la norma europea EN55011. De conformitat amb aquesta norma, aquest producte està classificat com equip de classe B del grup 2. Grup 2 vol dir que l'equip genera intencionadament energia de radiofreqüència en forma de radiació electromagnètica per al tractament tèrmic dels aliments. Equipament de classe B vol dir que és adequat per a fer servir en establiments domèstics.
- 2) La capacitat interna es calcula mesurant l'amplada, la profunditat i l'alçada màximes. La capacitat real per a contenir aliments és inferior.

## 8. EFICIÈNCIA ENERGÈTICA

### Informació del producte sobre el consum energètic i el temps màxim per assolir el mode de baix consum aplicable

Consum energètic en el mode de repòs amb la pantalla encesa	0.8 W
Consum energètic en el mode de repòs amb la pantalla apagada	0.5 W
Temps màxim necessari perquè l'aparell assoleixi automàticament el mode de baix consum aplicable 5 minuts	

## 9. QÜESTIONS AMBIENTALS

Recicleu els materials amb el símbol . Llenceu l'embalatge als contenidors adequats per a reciclar-lo.

Ajudeu a protegir el medi ambient i la salut humana i recicleu els residus dels aparells elèctrics i electrònics.



No llenceu els aparells marcats amb el símbol als residus domèstics. Porteu el producte a la deixalleria local o poseu-vos en contacte amb la vostra oficina municipal.

## შინაარსი

1. უსაფრთხოების ინფორმაცია .....	20
2. მონტაჟი .....	24
3. პროდუქტის აღწერა.....	28
4. ექსპლოატაცია .....	29
5. მინიშნებები და რეკომენდაციები .....	32
6. ხარვეზების აღმოფხვრა.....	34
7. ტექნიკური ინფორმაცია.....	35
8. ენერგოეფექტურობა.....	35
9. გარემოსდაცვითი ინფორმაცია .....	35

## ჩვენ თქვენზე ვზრუნავთ

გმაღლობთ Electrolux-ის მოწყობილობის შეძენისთვის. თქვენ აირჩიეთ პროდუქტი, რომელსაც საფუძვლად უდევს ათწლეულების პროფესიული გამოცდილება და ინოვაციური ტექნოლოგია. ტექნიკურად სრულყოფილი და ელეგანტური, ის თქვენზე მზრუნველობით შეიქმნა. დარწმუნებული იყავით, რომ ყოველი მისი გამოყენებისას მიიღებთ საუკეთესო შედეგს. მოგესალმებით Electrolux-ის სამყაროში.

### ეწვიეთ ჩვენს ვებსაიტს:



მიიღეთ რეკომენდაციები გამოყენების შესახებ, ბროშურები, ინფორმაცია პრობლემების აღმოფხვრის და სერვისის შესახებ:

[www.electrolux.com](http://www.electrolux.com)



უკეთესი მომსახურების მისაღებად, დაარეგისტრირეთ თქვენი პროდუქტი:

[www.electrolux.com/productregistration](http://www.electrolux.com/productregistration)



შეიძინეთ აქსესუარები, სახარჯო მასალები და ორიგინალური სათადარიგო ნაწილები თქვენი მოწყობილობისთვის:

[www.electrolux.com/shop](http://www.electrolux.com/shop)

## მომხმარებელზე ზრუნვა და მომსახურება

ჩვენ გირჩევთ გამოიყენოთ ორიგინალი სათადარიგო ნაწილები. სერვისის სამსახურთან დაკავშირებისას, დარწმუნდით, რომ ხელთ გაქვთ შემდეგი მონაცემები. ინფორმაცია შეგიძლიათ იხილოთ ქარხნულ ფირფიტაზე ტექნიკური მონაცემებით მოდელი, PNC, სერიული ნომერი.



გაფრთხილება/ყურადღება - უსაფრთხოების ინფორმაცია



ზოგადი ინფორმაცია და რეკომენდაციები



გარემოსდაცვითი ინფორმაცია

შეიძლება შეიცვალოს შეტყობინების გარეშე.

## 1. უსაფრთხოების ინფორმაცია

წინამდებარე ხელსაწყოს გამოყენება აკრძალულია 8 წლამდე ბავშვებისთვის, ასევე შეზღუდული გონებრივი ან სენსორული შესაძლებლობების მქონე, გამოუცდელი და ნაკლებად ინფორმირებული პირებისთვის, გარდა იმ შემთხვევებისა, თუ ისინი იმყოფებიან სხვა პირთა ზედამხედველობის ქვეშ, ვინც უზრუნველყოფს მოწყობილობის უსაფრთხო გამოყენებას და აცნობიერებს მასთან დაკავშირებულ რისკებს. ბავშვები უნდა იყვნენ მეთვალყურეობის ქვეშ, რომ არ ითამაშონ მოწყობილობასთან. დასუფთავება და მოვლა შეიძლება განახორციელონ მწელზე უფროსი ასაკის ბავშვებმა უფროსების ზედამხედველობის ქვეშ. ეს მოწყობილობა არ არის განკუთვნილი გამოყენებისთვის ზღვის დონიდან 2000 მ-ზე უფრო მაღლა.



**ყურადღება!** მნიშვნელოვანი უსაფრთხოების ინსტრუქციები: წაიკითხეთ ყურადღებით და შეინახეთ მომავალში სარგებლობისთვის.



### **გაფრთხილება!**

არ გამოიყენოთ მოწყობილობა მბრუნავი სადგარისა და მბრუნავი სადგარის საყრდენის გარეშე. არ გამოიყენოთ ცარიელი მოწყობილობა.



### **გაფრთხილება!**

თუ კარი ან კარის მამჭიდროებლები დაზიანებულია, ღუმელის ექსპლოატაცია დასაშვებია მხოლოდ კვალიფიციური სპეციალისტის მიერ შეკეთების შემდეგ.



### **გაფრთხილება!**

ტექნიკური მომსახურების და სარემონტო სამუშაოები, რომლებიც საჭიროებენ კორპუსის დემონტაჟს, რომელიც უზრუნველყოფს დაცვას მიკროტალღური ენერჯის მავნე გამოსხივებისგან, შეიძლება შეასრულოს მხოლოდ კვალიფიციურმა სპეციალისტმა.



### **გაფრთხილება!**

სითხეების და სხვა საკვების გაცხელება არ შეიძლება ჰერმეტიკულად დალოუქულ ჭურჭელში, რადგან შესაძლებელია მათი აფეთქება.

ეს მოწყობილობა განკუთვნილია საყოფაცხოვრებო და მსგავს პირობებში გამოსაყენებლად, მაგალითად: პერსონალისთვის განკუთვნილ სამზარეულოებში მაღაზიებში, ოფისებში და სხვა სამუშაო გარემოში, აგარაკებზე, სასტუმროებში, მოტელებში და სხვა სასტუმრო გარემოში. გამოიყენეთ მხოლოდ მიკროტალღური ლუმელისთვის განკუთვნილი უსაფრთხო კონტეინერები და ჭურჭელი.

მიკროტალღურ ლუმელში მომზადების დროს დაუშვებელია ლითონის კონტეინერების გამოყენება.

არ დატოვოთ ლუმელი უყურადღებოდ ერთჯერადი პლასტმასის, ქალაღის ან სხვა აალებადი საკვების კონტეინერების გამოყენებისას.

მიკროტალღური ლუმელი განკუთვნილია საკვებისა და სასმელის გასათბობად. საკვების ან ტანსაცმლის გაშრობამ და გამათბობელი ბალიშების, ჩუსტების, ღრუბლების, ნესტიანი ქსოვილისა და მსგავსი საგნების გაშრობამ შეიძლება გამოიწვიოს დაზიანების, აალების ან ხანძრის რისკი.

თუ საკვების გაცხელების დროს ის დაიწყებს ბოლვას, არ გახსნათ კარი. გამორთეთ ლუმელი ელექტრო ქსელიდან და დაელოდეთ, სანამ ბოლი შეწყდება. საკვების ბოლვის დროს კარის გახსნამ შეიძლება გამოიწვიოს ხანძარი.

სასმელების მიკროტალღურ ლუმელში გაცხელებამ შეიძლება გამოიწვიოს მათი ადუღება, ამიტომ კონტეინერის გამოყენებისას სიფრთხილე გმართებთ.

დამწვრობის თავიდან ასაცილებლად, ბავშვის საკვები ბოთლების და ქილების შიგთავსი უნდა შეანჯღრიოთ და შეამოწმოთ ტემპერატურა მოხმარებამდე.

არ მოხარშოთ კვერცხები ნაჭურჭში და მთლიანად მოხარშული კვერცხები არ გააცხელოთ მიკროტალღურ ლუმელში, რადგან ისინი შეიძლება აფეთქდნენ მომზადების დასრულების შემდეგაც კი.

თუ ელკვების კაბელი დაზიანებულია, საფრთხის თავიდან აცილების მიზნით, ის უნდა შეცვალოს მწარმოებელმა, მისმა სერვის ცენტრმა ან მსგავსი კვალიფიკაციის მქონე პირმა.

## 1.1 მოვლა და გაწმენდა

კარი:

ჭუჭყის ყოველგვარი კვალის მოსაშორებლად, რეგულარულად გაწმინდეთ კარის ორივე მხარე, კარის მამჭიდროებლები და მათი ზედაპირი რბილი, ნესტიანი ქსოვილით. ღუმელის კარის შუშის გასაწმენდად არ გამოიყენოთ უხეში აბრაზიული საწმენდები ან ლითონის ბასრი საფხეკები, მათ შეიძლება დაკაწრონ ზედაპირი, რამაც შესაძლოა გამოიწვიოს შუშის მსხვრევა.

ღუმელის კამერის ზედაპირები:

გაწმენდისას, ყოველი გამოყენების შემდეგ, სანამ ღუმელი ჯერ კიდევ თბილია, მოაშორეთ შხეფები ან დაღვრილი სითხე, რბილი, ნესტიანი ქსოვილით ან ღრუბლით. უფრო მდგრადი დაბინძურებისთვის გამოიყენეთ რბილი საპონი და რამდენჯერმე გაწმინდეთ ნესტიანი ქსოვილით, სანამ ყველა ნარჩენი არ მოცილდება. არ მოხსნათ ტალღსატარი საფარი. დარწმუნდით, რომ რბილი საპონი ან წყალი არ შეაღწევს კედლების პატარა სავენტილაციო ხვრელებში, რამაც შეიძლება დააზიანოს ღუმელი.

კამერის ზედაპირების გასაწმენდად არ გამოიყენოთ აეროზილის ტიპის საწმენდები. გამოყენების შემდეგ, გაწმინდეთ ტალღსატარი საფარი, ღუმელის კამერა, მბრუნავი სადგარი და მბრუნავი სადგარის საყრდენი. ისინი უნდა იყოს მშრალი და ცხიმის გარეშე. ჩარჩენილი ცხიმი შეიძლება გადაზურდეს და დაიწყოს წვა ან ააღდეს.

ღუმელის გარე ზედაპირები:

თქვენი ღუმელის გარე ზედაპირები ადვილად გაიწმინდება რბილი საპონით და წყლით. დარწმუნდით, რომ საპონი მოცილდა სველი ქსოვილით და გაამშრალეთ რბილი პირსახოცი.

მართვის პანელი:

გაწმენდამდე გახსენით კარი მართვის პანელის დეაქტივაციისთვის. მართვის პანელის გაწმენდისას სიფრთხილე გმართებთ. მხოლოდ წყლით დასველებული ქსოვილის გამოყენებით, ფრთხილად გაწმინდეთ პანელი, გასუფთავებამდე. მოერიდეთ, წყლის ჭარბი რაოდენობის გამოყენებას. არ გამოიყენოთ რაიმე სახის ქიმიური ან აბრაზიული გამწმენდი.

მბრუნავი სადგარი და მბრუნავი სადგარის საყრდენი:  
 ამოიღეთ ლუმელიდან მბრუნავი სადგარი და მბრუნავი სადგარის  
 საყრდენი. გარეცხეთ მბრუნავი სადგარი და მბრუნავი სადგარის საყრდენი  
 რბილ საპნთან წყალში. გაამშრალეთ რბილი ქსოვილით. მბრუნავი  
 სადგარის და მბრუნავი სადგარის საყრდენის გარეცხვა შეიძლება  
 ჭურჭლის სარეცხ მანქანაში.



### **ყურადღება!**

რეგულარულად გაწმინდეთ ლუმელი და მოაცილეთ ნებისმიერი  
 საკვების ნარჩენი. ლუმელის არდასუფთავებამ შეიძლება  
 გამოიწვიოს ზედაპირის დაზიანება. ამან შეიძლება უარყოფითად  
 იმოქმედოს მოწყობილობის მუშაობის ვადაზე და გამოიწვიოს  
 საშიში სიტუაცია.

მოწყობილობიდან კონტენერების ამოღებისას, განსაკუთრებული  
 სიფრთხილეა საჭირო, რომ არ გადაადგილოთ მბრუნავი სადგარი.



### **ყურადღება!**

არ გამოიყენოთ ორთქლის გამწმენდი.

აღნიშნული მიკროტალღური ლუმელი განკუთვნილია ჩასაშენებლად.  
 მოწყობილობის განთვასება არ შეიძლება კარადაში.  
 მოწყობილობა და მისი ხელმისაწვდომი ნაწილები გამოყენებისას  
 ცხელდება.



### **გაფრთხილება!**

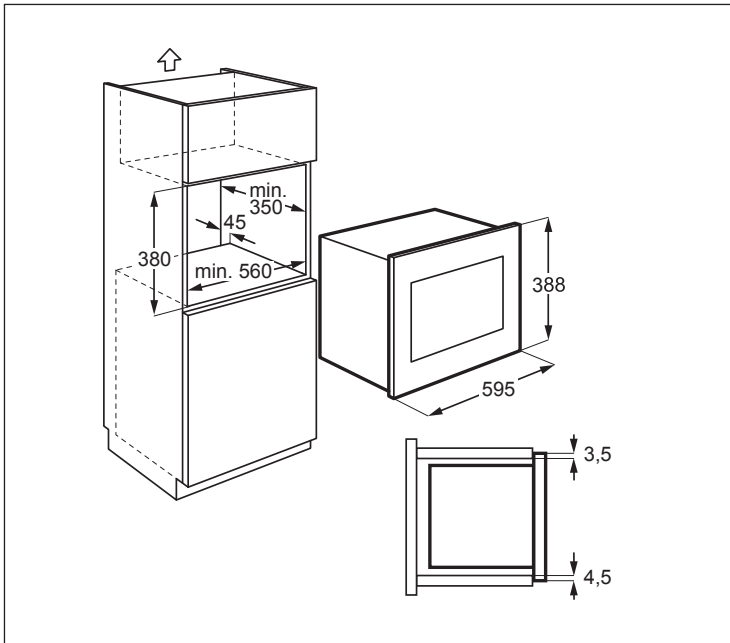
დამწვრობის თავიდან ასაცილებლად, მოარიდეთ ბავშვები.



### **ყურადღება!**

თქვენი მიკროტალღური ლუმელის ნებისმიერი ნაწილის  
 გასაწმენდად არ გამოიყენოთ საწარმოო ლუმელის საწმენდი  
 საშუალებები, ორთქლის გამწმენდები, აბრაზიული, უხეში  
 საწმენდები, ნებისმიერი ნატრიუმის ჰიდროქსიდის შემცველი  
 ქიმიკატები ან ჭურჭლის სარეცხი ღრუბლები.

## 2. მონტაჟი



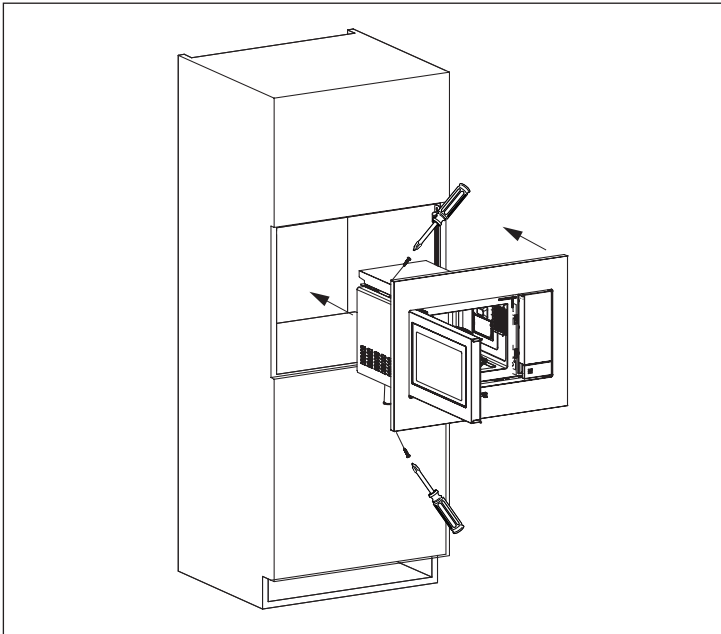
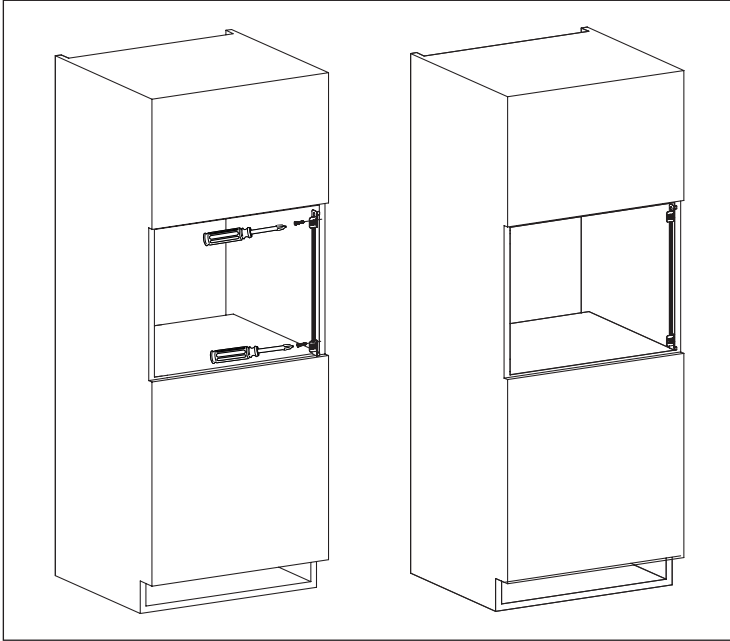
### 2.1 მოწყობილობის მონტაჟი

1. მოაცილეთ მთელი შეფუთვა და ყურადღებით შეამოწმეთ დაზიანებაზე.
2. დაამონტაჟეთ სამაგრი კრონშტეინი, სამზარეულოს კარადის მარჯვენა მხარეს დაამონტაჟეთ სამაგრი კრონშტეინი, კომპლექტში შემავალი სამონტაჟო ფურცლისა და ორი ზრახნის გამოყენებით.
3. ფრთხილად, ძალდატანების გარეშე, შეწიეთ მოწყობილობა სამზარეულოს კარადაში დაწკაპუნებამდე, სანამ არ ჩაჯდება კრონშტეინებში. დარწმუნდით, რომ მოწყობილობა მდგრადია და ცენტრირებულია.
4. დააფიქსირეთ ლუმელი მარცხენა მხარეს, კომპლექტში შემავალი ორი ზრახნით.
5. მოწყობილობის წინა მხარე უნდა იყოს ერთ დონეზე სამზარეულოს კარადის წინა ღიობთან.

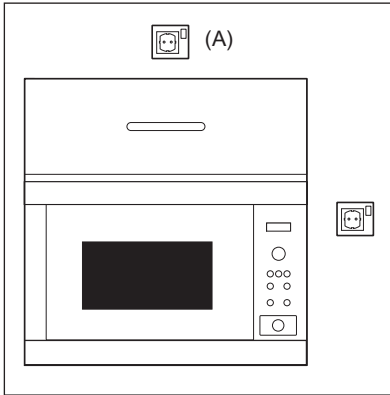


#### ყურადღება!

არ დაამონტაჟოთ ეს მოწყობილობა სამზარეულოს კარადებში სპეციფიკაციებში მითითებული უკანა 45 მმ მილის გარეშე. არასაკმარისმა ვენტილაციამ, შეიძლება უარყოფითად იმოქმედოს მოწყობილობის მუშაობაზე და შეამციროს მისი მოქმედების ვადა.



## 2.2 მოწყობილობის შეერთება ელკვების წყაროსთან



- ელექტრული როზეტი უნდა იყოს სიხლოვეში და ადვილად მისაწვდომი, რომ საგანგებო სიტუაციებში მარტივად გამორთოთ მოწყობილობა კვების წყაროდან. ან, შესაძლებელი უნდა იყოს, ღუმელის იზოლირება ელკვების მიწოდებისგან გადართვით ფიქსირებულ გაყვანილობაში, სადენების მონტაჟის წესების შესაბამისად.
- ელკვების კაბელის შეცვლა შეიძლება მხოლოდ ელექტრიკოსის მიერ.
- თუ ელკვების კაბელი დაზიანებულია, საფრთხის თავიდან აცილების მიზნით, ის უნდა შეცვალოს მწარმოებელმა, მისმა სერვის ცენტრმა ან მსგავსი კვალიფიკაციის მქონე პირმა.
- როზეტი არ უნდა მდებარეობდეს კარადის უკან.
- საუკეთესო პოზიციას კარადის ზემოთ, იხილეთ (A).
- შეაერთეთ მოწყობილობა ერთფაზიან 230 ვ/50 ჰც ალტერნატიულ დენის წყაროში, სწორად დამონტაჟებული, დამიწების როზეტის მეშვეობით. როზეტი უნდა იყოს აღჭურვილი 10-ამპერიანი მცველით.
- მონტაჟებამდე, დენის კაბელს მიაბით ზონარის ნაჭერი, მარტივად რომ მიწვდეთ დამონტაჟებული მოწყობილობის (A) წერტილთან შესაერთებლად.
- მოწყობილობის მაღალკედლიან კარადაში ჩასმისას, არ დააზიანოთ ელკვების კაბელი.
- არ ჩაძიროთ დენის კაბელი, ან შტეფსელი წყალში, ან სხვა სითხეში.
- არ დაუშვათ, ელკვების კაბელი გადავიდეს ცხელ ან ბასრ ზედაპირებზე, როგორცაა, ცხელი ჰაერის გამწოვი არე, ღუმელის ზედა უკანა მხარეს.

## 2.3 დამატებითი რჩევა

არ გამოიყენოთ მიკროტალღური ღუმელი ზეთის გასათბობად ღრმა შეწვისთვის. ტემპერატურის კონტროლი შეუძლებელია და ზეთმა, შეიძლება ცეცხლი გააჩინოს. პოპკორნის მოსამზადებლად გამოიყენეთ მხოლოდ სპეციალური პოპკორნის მიკროტალღური ღუმელი.

პირებს, ვისაც ჩადგმული აქვთ კარდიოსტიმულატორი, უნდა გაიარონ კონსულტაცია თავის ექიმთან ან კარდიოსტიმულატორის მწარმოებელთან, თუ რა სიფრთხილის ზომები უნდა იყოს მიღებული მიკროტალღებთან დაკავშირებით.

არასოდეს ჩაღვართ სითხე და არ ჩადოთ რაიმე საგანი კარის საკეტში ან სავენტილაციო ხვრელებში. სითხის ჩაღვრის შემთხვევაში, დაუყოვნებლივ გამორთეთ ღუმელი და დაუკავშირდით ELECTROLUX-ის ავტორიზებულ სერვის ცენტრს.

არასოდეს შეიტანოთ ცვლილებები ღუმელის კონსტრუქციაში.

გამოიყენეთ, მხოლოდ ამ ღუმელისთვის შექმნილი მბრუნავი სადგარი და მბრუნავი სადგარის საყრდენი. არ გამოიყენოთ ღუმელი მბრუნავი სადგარის გარეშე.

მბრუნავი სადგარის გატენვის თავიდან ასაცილებლად:

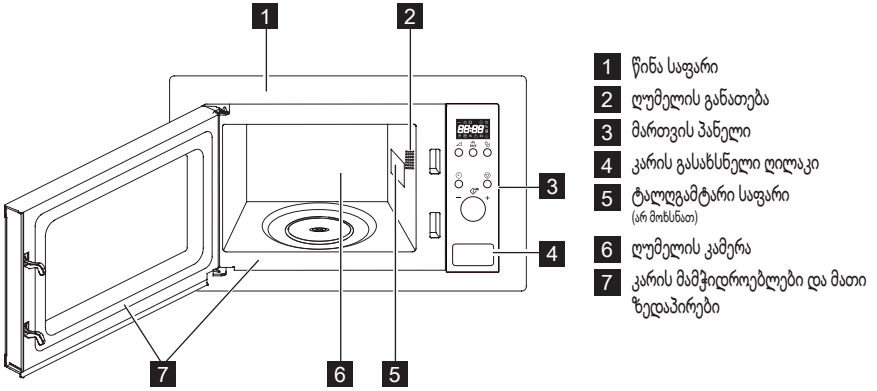
- მბრუნავი სადგარის წყლით გარეცხვამდე, დატოვეთ გასაგრილებლად.
- არ დადგათ ცხელი საკვები, ან ცხელი ჭურჭელი ცივ სადგარზე.
- არ დადგათ ცივი საკვები, ან ცივი ჭურჭელი, ცხელ სადგარზე.

არც მწარმოებელი და არც დილერი, არ აგებენ პასუხს ღუმელის დაზიანებაზე, ან პირად ზიანზე, რომელიც გამოწვეულია ელექტრული შეერთების სათანადო პროცედურის არ დაცვით. წყლის ორთქლი, ან წვეთები, შეიძლება ზოგჯერ წარმოიქმნას ღუმელის კედლებზე, ან კარის მამჭიდროებლებზე და მათ ზედაპირებზე. ეს ნორმალური მოვლენაა და არ არის მიკროტალღური გაჟონვის ან გაუმართაობის მანიშნებელი.

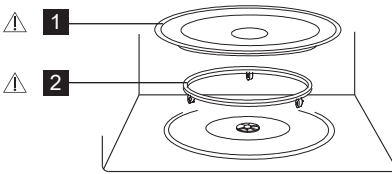
რაც შეეხება კამერის ნათურას(-ებს), სათადარიგო ნათურები იყიდება ცალკე: ეს ნათურები განკუთვნილია საყოფაცხოვრებო ტექნიკაში გამოყენებისთვის ექსტრემალურ ფიზიკურ პირობებში, როგორცაა ტემპერატურა, ვიბრაცია, ტენიანობა, ან განკუთვნილია ინფორმაციის მისაწოდებლად მოწყობილობის სამუშაო სტატუსის შესახებ. ისინი, არ არის განკუთვნილი სხვა პირობებში გამოსაყენებლად და არ არის შესაფერისი საყოფაცხოვრებო ოთახის განათებისთვის.

### 3. პროდუქტის აღწერა

#### 3.1 მიკროტალღური ღუმელი



#### 3.2 აქსესუარები



შეამოწმეთ, რომ კომპლექტში არის შემდეგი აქსესუარები:

- 1 მბრუნავი სადგარი
- 2 მბრუნავი სადგარის საყრდენი
- მოათავსეთ მბრუნავი სადგარის საყრდენი ღუმელის კამერის ფსკერზე.
- შემდეგ განათავსეთ მბრუნავი სადგარი მბრუნავი სადგარის საყრდენზე.
- მბრუნავი სადგარის დაზიანების თავიდან ასაცილებლად, თევშების ან კონტეინერების ღუმელებიდან ამოღებისას, არ გამოხდოდ ისინი სადგარის პირს.

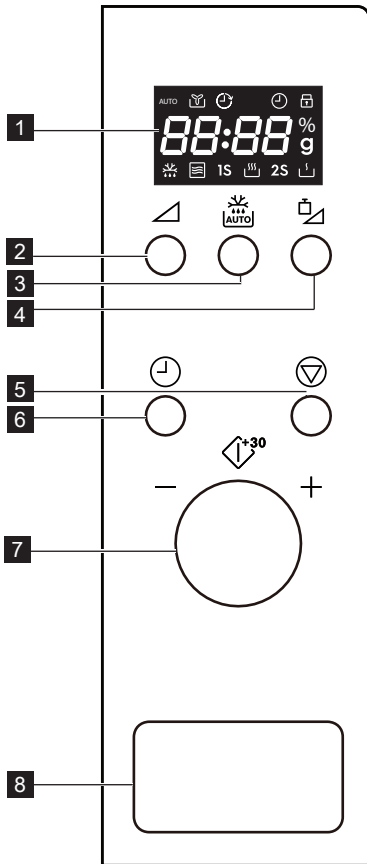
**i** აქსესუარების შეკვეთისას თქვენ დილერთან ან ავტორიზებულ ELECTROLUX-ის სერვის ცენტრში, მიუთითეთ: ნაწილის და მოდელის დასახელება.



#### გაფრთხილება!

მიკროტალღური ღუმელი არ ამუშაოთ ამ ნაწილების გარეშე.

### 3.3 მართვის პანელი



- |          |                                 |          |                             |
|----------|---------------------------------|----------|-----------------------------|
| <b>1</b> | ციფრული დისპლეის ინდიკატორები:  | <b>2</b> | სიმძლავრის დონის ლილაკები   |
| <b>2</b> | AUTO ავტომატური                 | <b>3</b> | ავტომატური გაღობის ლილაკი   |
| <b>3</b> | ვენტილატორი                     | <b>4</b> | წონის რეგულირების ლილაკი    |
| <b>4</b> | საათი                           | <b>5</b> | დაპაუზების/გაუქმების ლილაკი |
| <b>5</b> | დამცვი ბლოკირება ბავშვებისგან   | <b>6</b> | საათის ლილაკი               |
| <b>6</b> | დისპლეის სეგმენტები             | <b>7</b> | სანელებელი                  |
| <b>7</b> | % მიკროტალღების სიმძლავრის დონე | <b>8</b> | კარის გასასხნელი ლილაკი     |
| <b>8</b> | g წონა                          |          |                             |
|          | ☀ გაღობა                        |          |                             |
|          | 📄 მიკროტალღური რეჟიმი           |          |                             |
|          | ☁ მაღალი                        |          |                             |
|          | ☁ დაბალი                        |          |                             |

## 4. ექსპლოატაცია

### 4.1 შეერთება

ლუმელის პირველი ჩართვისას, შეგიძლიათ დააყენოთ საათი. ლუმელს აქვს 24-საათიანი საათი.

**მაგალითი:** საათის დაყენება.

1. საათის დასაყენებლად, ლოდინის რეჟიმში, დააჭირეთ **CLOCK** ლილაკს ერთხელ.
2. საათის დასარეგულირებლად, დაატრიალეთ სანელებელი.

3. დასადასტურებლად, დააჭირეთ **CLOCK** ლილაკს.
4. დაატრიალეთ სანელებელი წუთების დასარეგულირებლად.
5. დაყენების დასადასტურებლად, დააჭირეთ **CLOCK** ლილაკს.

**i** მომზადების პროცესში, ღღის დროის შესამოწმებლად, შეგიძლიათ დააჭიროთ **CLOCK** ლილაკს.

## 4.2 მიკროტალღურ რეჟიმში მომზადება

მიკროტალღურ რეჟიმში მომზადება გაძლევეთ მომზადების სიმძლავრის და დროის მორგების შესაძლებლობას. მაქსიმალური მომზადების დრო არის 95 წუთი.

**მაგალითი:** მოსამზადებლად 5 წუთის განმავლობაში 60 % სიმძლავრის დონეზე.

1. გახსენით ლუმენის კარი და შედგით საკვები. დახურეთ კარი.
2. დააჭირეთ **POWER LEVEL** ლილავს 3-ჯერ.
3. მომზადების დროის შესაყვანად, დაატრიალეთ სახელური.
4. მომზადების დასაწყებად, დააჭირეთ სახელურს.

**i** მიკროტალღური სიმძლავრის დონის შესამოწმებლად მომზადების პროცესში, დააჭირეთ **POWER LEVEL** ლილავს. ნაგულისხმევი სიმძლავრის დონე არის 100 %. მომზადების დასრულებისას, სისტემა გამოცემს ხმოვან სიგნალს და დისპლეიზე გამოჩნდება „End“. შემდეგი მომზადების ციკლის გაშვებისას, დააჭირეთ ნებისმიერ ლილავს დისპლეის გასასუფთავებლად და სისტემის გადასატვირთად. ძალიან მაღალმა სიმძლავრის დონეებმა ან ძალიან ვრცელმა მომზადების დრომ შეიძლება გადააზღვროს საკვები და გამოიწვიოს ხანძარი.

სიმძლავრის დონის ლილავი	სიმძლავრის დონე
x 1	100 %
x 2	80 %
x 3	60 %
x 4	40 %
x 5	20 %
x 6	0 %

## 4.3 შემცირებული სიმძლავრის დონე

მომზადების რეჟიმი	სტანდარტული დრო	შემცირებული სიმძლავრის დონე
მიკროტალღები 100 %	30'00	მიკროტალღები 80 %

## 4.4 სწრაფი დაწყება

შეგიძლიათ პირდაპირ დაიწყეთ მომზადება 100 %-ზე 30 წამის განმავლობაში სახელურზე დაჭერით. სახელურზე ყოველი დაჭერისას, მომზადების დრო გაიზრდება 30 წამით.

**i** მეტი დროის დასამატებლად, დააჭირეთ ლილავს

## 4.5 ავტომატური მომზადება

ავტომატური მომზადება ავტომატურად განსაზღვრავს მომზადების სწორ რეჟიმს და დროს. შეგიძლიათ აირჩიოთ 8 მენიუდან.

ავტომატური მომზადება	საკვები	მომზადების რეჟიმი
A - 01	რძე/ყავა	1 - 3 ჭიქა
A - 02	ბრინჯი	150-600 გ
A - 03	სპაგეტი	100 - 300 გ
A - 04	კარტოფილ	1 - 3 ცალი
A - 05	ავტომატური შეთბობა	200 - 800 გ
A - 06	თევზი	200-600 გ
A - 07	პიცა	150-450 გ
A - 08	პოპკორნი	99 გ

1. გახსენით ლუმენის კარი და შედგით საკვები. დახურეთ კარი.
2. საკვების ასარჩევად, დაატრიალეთ სახელური საათის ისრის მოძრაობის საწინააღმდეგოდ.
3. რაოდენობის ან წონის ასარჩევად, დააჭირეთ **WEIGHT ADJUST** ლილავს.
4. მომზადების დასაწყებად, დააჭირეთ სახელურს.

**i** როდესაც გაისმის ხმოვანი სიგნალი, გადაატრიალეთ საკვები, დახურეთ ლუმენის კარი და დააჭირეთ სახელურს მომზადების გასაგრძელებლად.

## 4.6 ავტომატური გაღობა

ავტომატური გაღობა ავტომატურად განსაზღვრავს მომზადების სწორ რეჟიმს და დროს. შეგიძლიათ გააღობოთ 100-დან 1800 გრამამდე საკვები.

**მაგალითი:** 500გ საკვების გასაღობად.

1. გახსენით ლუმენის კარი და შედგით საკვები. დახურეთ კარი.
2. დააჭირეთ **AUTO DEFROST** ლილავს ერთხელ.
3. რაოდენობის ან წონის ასარჩევად, დააჭირეთ **WEIGHT ADJUST** ლილავს.
4. გაღობის დასაწყებად, დააჭირეთ სახელურს.

**i** როდესაც გაისმის ხმოვანი სიგნალი, გადაატრიალეთ საკვები, დახურეთ ლუმენის კარი და დააჭირეთ სახელურს მომზადების გასაგრძელებლად.

## 4.7 დამცავი ბლოკირება ბავშვებისგან

დამცავი ბლოკირება ბავშვებისგან აღკვეთს ბავშვების მიერ უკონტროლო გამოყენებას. ბავშვებისგან დამცავი ბლოკირება ავტომატურად გააქტიურდება მუშაობის გარეშე 1 წუთის შემდეგ. გასაუქმებლად, განსენით კარი.

## 4.8 პაუზა

დაპაუზება მიკროტალღურ რეჟიმში.

1. მომზადების პროცესში პაუზის რეჟიმში გადასასვლელად, დააჭირეთ **PAUSE/CANCEL** ღილაკს ერთხელ.
2. დააჭირეთ სახელურს მომზადების გასაგრძელებლად.

მომზადების გასაუქმებლად, დააჭირეთ დაპაუ **PAUSE/CANCEL** ღილაკს ორჯერ.




ლუმელი შეწყვეტს მუშაობას, როდესაც კარი გაიხსნება.


## 5. მინიშნებები და რეკომენდაციები

### 5.1 ჭურჭელი მიკროტალღური ღუმელისთვის

ჭურჭელი	უსაფრთხო მომზადება მიკროტალღურ რეჟიმში	კომენტარები
ალუმინის ფოლგა/ კონტეინერები	✓ / ✗	საკვების გადახურებისგან დასაცავად შეიძლება იყოს გამოყენებული ალუმინის ფოლგის პატარა ნაჭრები. ფოლგა უნდა იყოს დაშორებული ღუმელის კედლებისგან მინიმუმ 2 სმ-ით, რომ არ წარმოიქმნას რკალური განმუხტვა. ფოლგის კონტეინერები არ არის რეკომენდებული, თუ ისინი არ არის მითითებული მწარმოებლის მიერ. ზედმიწევნით შეასრულეთ ინსტრუქციები.
ფაიფური და კერამიკა	✓ / ✗	ფაიფურის, თიხის, მოჭიქული ჭურჭელი და ძვლის ჭურჭელი ჩვეულებრივ შესაფერისია, მხოლოდ ლითონის დეკორაციების გარეშე.
მინის ჭურჭელი მაგალითად, Pyrex ®	✓	თხელი მინის ჭურჭლის გამოყენებისას საჭიროა სიფრთხილე, რადგან ის შეიძლება უცებ გასკდეს ან გაიბზაროს.
ლითონის ჭურჭელი	✗	არ არის რეკომენდებული ლითონის ჭურჭლის გამოყენება მიკროტალღურ რეჟიმში, რადგან შეიძლება წარმოიქმნას რკალი, რაც შეიძლება გახდეს ხანძრის მიზეზი.
პლასტმასის/ პოლისტიროლის, მაგალითად, სწრაფი კვების კონტეინერები	✓	საჭიროა სიფრთხილე, რადგან მაღალ ტემპერატურებზე ზოგიერთი კონტეინერი შეიძლება გაიღუნოს, დადნეს ან იცვალოს ფერი.
გასაყინი/შესაწვავი პაკეტები	✓	უნდა გაიხვრიტოს ორთქლის გამოსასვლელად. უზრუნველყავით, რომ პაკეტები შესაფერისი იყოს მიკროტალღური გამოყენებისთვის. არ გამოიყენოთ პლასტმასის ან ლითონის მოსაჭრები, რადგან ისინი შეიძლება დადნეს ან ააღდეს ლითონის რკალის წარმოქმნის შედეგად.
ქაღალდის თეფშები, ჭიქები და სამზარეულოს ქაღალდი	✓	გამოიყენეთ მხოლოდ გასათბობად ან ტენის შესაწოვად. ყურადღებით იყავით, გადახურებამ შეიძლება გამოიწვიოს ხანძარი.
ჩალის და ხის კონტეინერები	✓	ასეთი მასალების გამოყენებისას, არ დატოვოთ ღუმელი უყურადღებოდ, რადგან გადახურებამ შეიძლება გამოიწვიოს ხანძარი.
მეორადი ქაღალდი და გაზეთი	✗	შეიძლება შეიცავდეს ლითონის კვალს, რომელმაც შეიძლება გამოიწვიოს რკალი და შედეგად ხანძარი.


## 5.2 საკვების მომზადება მიკროტალღურ რეჟიმში

მიკროტალღურ რეჟიმში მომზადება	
შემადგენლობა	საკვები ცხიმის ან შაქრის მაღალი შემცველობით (მაგალითად, საშობაო პუდინგი, ტკბილი ღვეჯელები) საჭიროებს ნაკლებ დროს. სიფრთხილვა საჭირო, რადგან გადახურებამ შეიძლება გამოიწვიოს ხანძარი.
ზომა	თანაბარი მომზადებისთვის ყველა ნაჭერი უნდა იყოს იგივე ზომის.
საკვების ტემპერატურა	საკვების საწყისი ტემპერატურა მოქმედებს მომზადების საჭირო დროზე. საკვებში შიგთავსით (მაგალითად, ფუნთოშები ჯემით) გააკეთეთ ჩანაჭრები, ორთქლის და სითბოს გამოსაშვებად.
განთავსება	საკვების ყველაზე სქელი ნაჭრები (მაგალითად, ქათმის ფეხები) მოათავსეთ თეფშის პირთან ახლოს.
დაფარვა	გამოიყენეთ წებოვანი ლენტის მიკროტალღური ლუმენებისთვის ან შესაფერისი ზუფი.
ჩაჩხვლტა	ნაჭუჭით, კანით ან მებზრანით დაფარული საკვები, მომზადებამდე ან შეთბობამდე უნდა ჩაჩხვლიტოთ რამდენიმე ადგილას, რადგან დაგროვილმა ორთქლმა შეიძლება გამოიწვიოს საკვების აფეთქება (მაგალითად, კარტოფილი, თევზი, ქათამი, სოსისი).  <b>ყურადღება!</b> არ შეიძლება კვერცხების გაცხელება მიკროტალღურ რეჟიმში, რადგან ისინი შეიძლება აფეთქდნენ, მომზადების დასრულების შემდეგაც კი (მაგალითად, კვერცხი ნაჭუჭის გარეშე ან მონარმული კვერცხი).
მორევა, გადატრიალება და გადაადგილება	თანაბარი მომზადებისთვის მნიშვნელოვანია მოურიოთ, გადაატრიალოთ და გადაადგილოთ საკვები მომზადების პროცესში. ყოველთვის გადაადგილეთ და მოურიეთ გარედან ცენტრის მიმართულებით.
დაცდა	დაცდის დრო აუცილებელია მომზადების შემდეგ, რომ სითბო თანაბრად განაწილდეს მთელ საკვებში.
ეკრანირება	თბილი არეები შეიძლება დაიფაროს ფოლგის პატარა ნაჭრებით, რომლებიც ირეკლავენ მიკროტალღებს (მაგალითად, ქათმის ფეხები და ფრთები).

 **დამწვრობის თავიდან ასაცილებლად, საკვების ლუმელიდან ამოღებისას, გამოიყენეთ ქვების დამჭერები ან ლუმელის ხელთათმანები. ყოველთვის, კონტეინერების, პოპკორნის ნაკრების, ლუმელში მოსამზადებელი ჰაკეტების განსნისას და ა.შ. დაიჭირეთ ისინი სახისგან და ხელებისგან მოშორებით, ორთქლით დამწვრობის თავიდან ასაცილებლად.**  
 ლუმელის კარის განსნისას, ყოველთვის დაიჭირეთ თავი მოშორებით სითბური დამწვრობის ასარიდებლად. ორთქლის გამოსაშვებად და დამწვრობის თავიდან ასაცილებლად, გამომცხვარი საკვები გაცხელების შემდეგ დაჭერით ნაჭრებად.

## 6. ხარვეზების აღმოფხვრა

პრობლემა	შეამოწმეთ, თუ . . .
მიკროტალღური მოწყობილობა არ მუშაობს სათანადოდ?	<ul style="list-style-type: none"> <li>• დნადი მცველები მცველების განყოფილებაში ვარგისია.</li> <li>• დენი არ არის გამორთული.</li> <li>• თუ ავტომატური ამომრთველი ისევ ირთვება, დაუკავშირდით კვალიფიციურ ელექტრიკოსს.</li> </ul>
მიკროტალღური რეჟიმი არ მუშაობს?	<ul style="list-style-type: none"> <li>• კარი არ არის სათანადოდ დახურული.</li> <li>• კარის მამჭიდროებლები და მათი ზედაპირები სუფთაა.</li> <li>• ლილაკი <b>START</b> დაჭერილია.</li> </ul>
მბრუნავი სადგარი არ ბრუნავს?	<ul style="list-style-type: none"> <li>• მბრუნავი სადგარის საყრდენი სწორად არის დაკავშირებული ამძრავთან.</li> <li>• ჭურჭელი არ სცილდება მბრუნავ სადგარს.</li> <li>• საკვები არ სცილდება მბრუნავი სადგარის კიდეებს და არ უშლის ხელს ბრუნვაში.</li> <li>• ჩაღრმავებაში მბრუნავი სადგარის ქვეშ არაფერი არ არის.</li> </ul>
მიკროტალღური რეჟიმი არ გამოირთვება?	<ul style="list-style-type: none"> <li>• გამორთეთ მოწყობილობის ელექტროკვება.</li> <li>• მიმართეთ ELECTROLUX-ის ავტორიზებულ სერვის ცენტრს.</li> </ul>
შიდა განათება არ მუშაობს?	<ul style="list-style-type: none"> <li>• მიმართეთ ELECTROLUX-ის ავტორიზებულ სერვის ცენტრს. შიდა განათების ნათურების გამოცვლა შესაძლებელია მხოლოდ ELECTROLUX-ის ავტორიზებულ სერვის ცენტრში.</li> </ul>
საკვების გაცხელებას და მომზადებას უფრო მეტი დროა საჭირო, ვიდრე ადრე?	<ul style="list-style-type: none"> <li>• დააყენეთ უფრო ვრცელი მომზადების დრო (ორმაგი რაოდენობა = თითქმის ორმაგი დრო) ან</li> <li>• თუ საკვები ჩვეულებრივზე უფრო ცივია, დროდადრო მოურიეთ ან გადაატრიალეთ ან</li> <li>• დააყენეთ უფრო მაღალი სიმძლავრე.</li> </ul>

 თუ ლუმელი მუშაობს ნებისმიერ რეჟიმში 3 წუთის ან მეტი ხნის განმავლობაში, მომზადების დასრულების შემდეგ, კენტილატორი დარჩება ჩართული 3 წუთი.

## 7. ტექნიკური ინფორმაცია

ცვლადი დენის ძაბვა	230 ვ, 50 ჰც, ერთფაზიანი
განაწილების ხაზის დნობადი მცველი/ამორთველი	მინიმუმ 10 ა
ცვლადი დენის მოხმარების სიმძლავრე:	
მიკროტალღები	1.2 კვტ
გამომავალი სიმძლავრე:	მიკროტალღური 700 ვტ (IEC 60705)
მიკროტალღური სიხშირე	2450 მჰც <sup>1)</sup> (ჯგუფი 2/კლასი B)
გარე ზომები:	LMS2203EM 595 მმ (სიგ) x 388 მმ (სიმ) x 347 მმ (სიღ)
კამერის ზომები	315 მმ (სიგ) x 210 მმ (სიმ) x 329 მმ (სიღ) <sup>2)</sup>
ღუმელის ტევადობა	20 ლიტრი <sup>2)</sup>
მბრუნავი სადგარი	Ø 245 მმ, მინა
წონა	დაახლ. 12.8 კგ

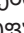
- ეს პროდუქტი შეესაბამება EN55011 ევროპული სტანდარტის მოთხოვნებს. ამ სტანდარტის შესაბამისად, ეს პროდუქტი კლასიფიცირდება, როგორც მე-2 ჯგუფის B კლასის მოწყობილობა. მე-2 ჯგუფი ნიშნავს, რომ აღჭურვილობა სპეციალურად გენერირებს რადიოსიხშირულ ენერჯიას ელექტრომაგნიტური გამოსხივების სახით საკვების სითბური დამუშავების მიზნით. B კლასის აღჭურვილობა ნიშნავს, რომ აღჭურვილობა ვარგისია საშინაო პირობებში გამოყენებისთვის.
- შიდა მოცულობა გამოითვლება მაქსიმალური სიგანის, სიღრმის და სიმაღლის გაზომვით. საკვების განთავსების ფაქტობრივი მოცულობა ბევრად ნაკლებია.

## 8. ენერგოეფექტურობა

**პროდუქტის ინფორმაცია ენერჯიის მოხმარებაზე და მაქსიმალურ დროზე, რათა მიაღწიოთ მოქმედ დაბალი ენერჯიის რეჟიმს**


ენერჯიის მოხმარება ლოდინის რეჟიმში	0,8 ვტ
დისპლეით ენერგომოხმარება ლოდინის რეჟიმში გამორთული ეკრანი	0,5 ვტ
მაქსიმალური დრო, რაც საჭიროა მოწყობილობისთვის, რომ ავტომატურად მიაღწიოს შესაბამის დაბალი ენერჯიის რეჟიმს	5 წთ

## 9. გარემოსდაცვითი ინფორმაცია

გადასამუშავებელი მასალები სიმბოლოთი  ჩადეთ შეფუთვა შესაბამის კონტეინერში გადასამუშავებლად.

ძველი საყოფაცხოვრებო ელექტროტექნიკის გადამუშავებაში მონაწილეობის მიღებით, თქვენ შეგაქვთ წვლილი გარემოსა და ადამიანების ჯანმრთელობის დაცვაში.



საყოფაცხოვრებო ტექნიკა, რომელიც მონიშნულია სიმბოლოთი არ გადაყაროთ  საყოფაცხოვრებო ნარჩენებთან ერთად. მიიტანეთ პროდუქტი თქვენს ადგილობრივ მეორადი გადამამუშავების საწარმოში ან დაუკავშირდით თქვენს მუნიციპალურ სამსახურს.

## СОДЕРЖАНИЕ

1. УКАЗАНИЯ ПО БЕЗОПАСНОСТИ.....	37
2. УКАЗАНИЯ ПО УСТАНОВКЕ .....	42
3. ОПИСАНИЕ ПРИБОРА.....	46
4. РАБОТА.....	47
5. СОВЕТЫ И ПОДСКАЗКИ.....	50
6. ПОИСК И УСТРАНЕНИЕ НЕИСПРАВНОСТЕЙ.....	52
7. ТЕХНИЧЕСКИЕ ХАРАКТЕРИСТИКИ .....	53
8. ЭНЕРГОЭФФЕКТИВНОСТЬ .....	53
9. ЭКОЛОГИЧЕСКАЯ ИНФОРМАЦИЯ.....	54

## ОПТИМАЛЬНЫЕ РЕЗУЛЬТАТЫ

Благодарим Вас за приобретение прибора Electrolux. Вы выбрали изделие, за которым стоят десятилетия профессионального опыта и инноваций. Уникальное и стильное, оно создавалось с заботой о Вас. Поэтому когда бы Вы ни воспользовались им, Вы можете быть уверены: результаты всегда будут превосходными. Добро пожаловать в мир Electrolux!

**На нашем веб-сайте Вы сможете:**



Найти рекомендации по использованию изделий, руководства по эксплуатации, мастер устранения неисправностей, информацию о техническом обслуживании:  
**[www.electrolux.ru/support](http://www.electrolux.ru/support)**



Зарегистрировать свое изделия для улучшения обслуживания:  
**[www.promo.electrolux.ru](http://www.promo.electrolux.ru)**



Приобрести дополнительные принадлежности, расходные материалы и оригинальные запасные части для своего прибора:  
**[www.electrolux-1.ru](http://www.electrolux-1.ru)**

## ПОДДЕРЖКА ПОТРЕБИТЕЛЕЙ И СЕРВИСНОЕ ОБСЛУЖИВАНИЕ

Мы рекомендуем использовать оригинальные запчасти.

При обращении в сервис-центр следует иметь под рукой следующую информацию.

Данная информация находится на табличке с техническими данными. Модель, продуктовый номер (PNC), серийный номер.



Внимание / Важные сведения по технике безопасности



Общая информация и рекомендации



Информация по охране окружающей среды

Право на изменения сохраняется.

## 1. УКАЗАНИЯ ПО БЕЗОПАСНОСТИ

Прибор не предназначен для использования лицами (включая детей) с пониженными физическими, сенсорными или умственными способностями или при отсутствии у них жизненного опыта или знаний, если они не находятся под присмотром или не проинструктированы об использовании прибора лицом, ответственным за их безопасность. Дети должны находиться под присмотром для недопущения игр с прибором.

Уход и очистка прибора может осуществляться детьми старше 8 лет, однако только под присмотром взрослых, способных обеспечить безопасность.

Этот прибор не предназначен для использования на высоте выше 2000 м.



**ВНИМАНИЕ!** УКАЗАНИЯ ПО БЕЗОПАСНОСТИ: ВНИМАТЕЛЬНО ПРОЧТИТЕ ИХ И СОХРАНИТЕ, ЧТОБЫ ОБРАЩАТЬСЯ К НИМ В ДАЛЬНЕЙШЕМ.



**ВНИМАНИЕ!**

Не использовать устройство без поворотного столика и подставки. Не использовать устройство без продуктов внутри.



**ВНИМАНИЕ!**

В случае повреждения дверцы или уплотнителей печь можно эксплуатировать только после проведения ремонта квалифицированным специалистом.



## **ВНИМАНИЕ!**

Работы по сервисному обслуживанию и ремонту, требующие демонтажа корпуса, который обеспечивает защиту от опасного излучения микроволновой энергии, должен выполнять только квалифицированный специалист.



## **ВНИМАНИЕ!**

Жидкости и другие виды пищи нельзя нагревать в запечатанных контейнерах, так как они могут взорваться.

Данный прибор предназначен для использования в бытовых и аналогичных

условиях, в частности:

– в кухонных зонах для персонала в магазинах, офисах и прочих

производственных условиях;

– в сельскохозяйственных фермах;

– клиентами в гостиницах, мотелях и прочей инфраструктуре жилого типа;

– в частных пансионатах

Используйте только те контейнеры и принадлежности, которые предназначены для СВЧ-печей.

Металлические контейнеры для пищевых продуктов и напитков не подходят для применения в микроволновой печи.

Не оставляйте печь без присмотра при использовании одноразовой пластиковой посуды, бумаги или других воспламеняющихся пищевых контейнеров.

Микроволновая печь предназначена для разогрева пищи и напитков. Сушка пищи или одежды, а также разогрев греющих подушечек, тапок, губок, влажной

ткани и схожих предметов может привести к травмам и возгоранию.

Если нагреваемая пища начинает дымиться, НЕ ОТКРЫВАЙТЕ ДВЕРЦУ. Выключите печь, выньте вилку из розетки и подождите, пока пища перестанет дымиться. Открытие дверцы во время того, как пища дымится, может привести к пожару.

Нагревание напитков в СВЧ-печи может привести к тому, что они забурлят и вскипят, спустя некоторое время. Поэтому следует осторожно обращаться с контейнером.

Во избежание ожогов, перед употреблением содержимое бутылочек и баночек с детским питанием необходимо взболтать и проверить их температуру.

Не варите яйца в скорлупе и не подогревайте в СВЧ-печах яйца, сваренные целиком вкрутую, поскольку они могут взрываться даже после завершения приготовления.

Если входящий в комплект шнур поврежден, во избежание опасности его следует заменить в авторизованном сервисном центре Electrolux.

## 1.1 Уход и очистка

Дверца:

Чтобы удалить все следы грязи, регулярно очищайте обе стороны дверцы, дверные прокладки и уплотняемые поверхности мягкой влажной тканью. Не используйте сильнодействующие абразивные чистящие средства и острые металлические скребки для очистки стекла дверцы печи, поскольку они могут поцарапать поверхность, что может привести к раскалыванию стекла.

### Внутренние поверхности печи:

Чтобы выполнить очистку, вытирайте пятна и следы расплескивания мягкой влажной тканью или губкой после каждого использования, пока печь еще горячая. Если пятна не удастся очистить, используйте мягкое мыло и несколько раз протрите их мягкой тканью, чтобы удалить все остатки. Не снимайте крышку волновода. Убедитесь в том, что мягкое мыло или вода не проникают в маленькие отверстия в стенках, так как это может повредить печь. Не используйте чистящие средства аэрозольного типа для очистки внутренних поверхностей. После использования очищайте крышку волновода, духовку, вращающуюся подставку и опору вращающейся подставки. Они должны быть сухими и нежирными. Перегрев накопившегося жира может привести к задымлению или возгоранию.

### Внешние поверхности печи:

Внешние поверхности печи можно легко очистить с помощью мягкого мыла и воды. Вытрите мыло влажной тканью, а затем высушите внешние поверхности мягким полотенцем.

### Панель управления:

Перед очисткой откройте дверцу, чтобы деактивировать панель управления. Панель управления необходимо очищать с осторожностью. Смочите тряпку водой и аккуратно протрите панель, чтобы очистить ее. Не используйте слишком много воды. Не используйте химическое или абразивное чистящее средство.

### Вращающаяся подставка и опора вращающейся подставки:

Выньте вращающуюся подставку и опору вращающейся подставки из печи. Промойте

вращающуюся подставку и опору вращающейся подставки мягкой водой с мылом. Высушите их мягкой тканью. Как подставка, так и её опора пригодны для мытья в посудомоечной машине.

**ВНИМАНИЕ!**

Регулярно чистите печь, удаляя остатки пищи. Неспособность поддерживать печь в чистом состоянии может привести к повреждению поверхности. Это может негативно сказаться на сроке службы изделия и вызвать опасную ситуацию.

Вынимая контейнеры из устройства, следует проявлять особую осторожность, чтобы не сместить вращающуюся подставку.

**ВНИМАНИЕ!**

Не применяйте пароочиститель.

Микроволновая печь предназначена для встраивания. Устройство не подходит для установки в шкаф.

Детали данного устройства нагреваются во время работы.

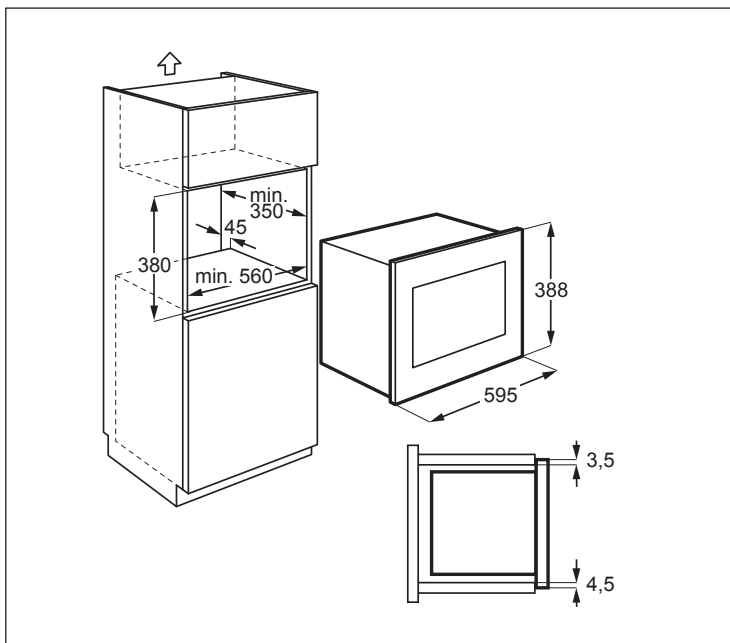
**ВНИМАНИЕ!**

Следите за детьми во избежание ожогов.

**ВНИМАНИЕ!**

Не используйте промышленные очистители для печей, пароочистители, абразивные сильнодействующие чистящие средства, любые химикаты, содержащие гидроокись натрия или губки для посуды при очистке любой детали микроволновой печи.

## 2. УКАЗАНИЯ ПО УСТАНОВКЕ



### 2.1 Установка прибора

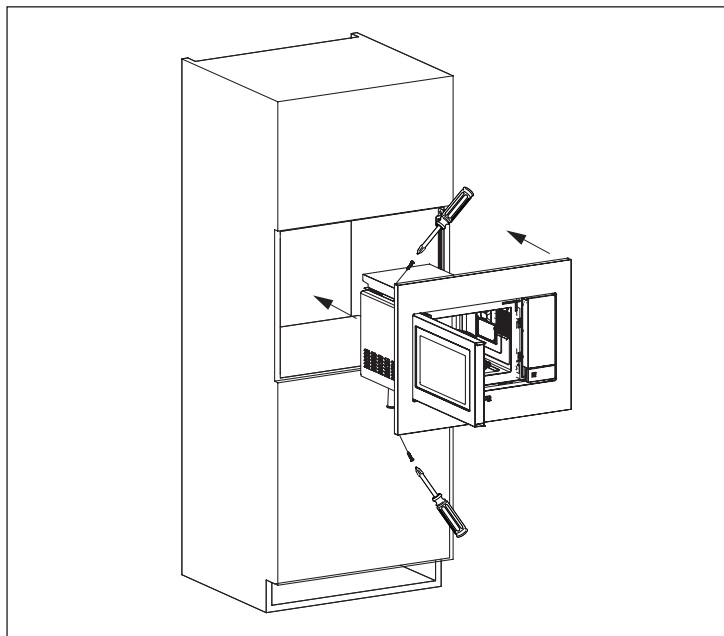
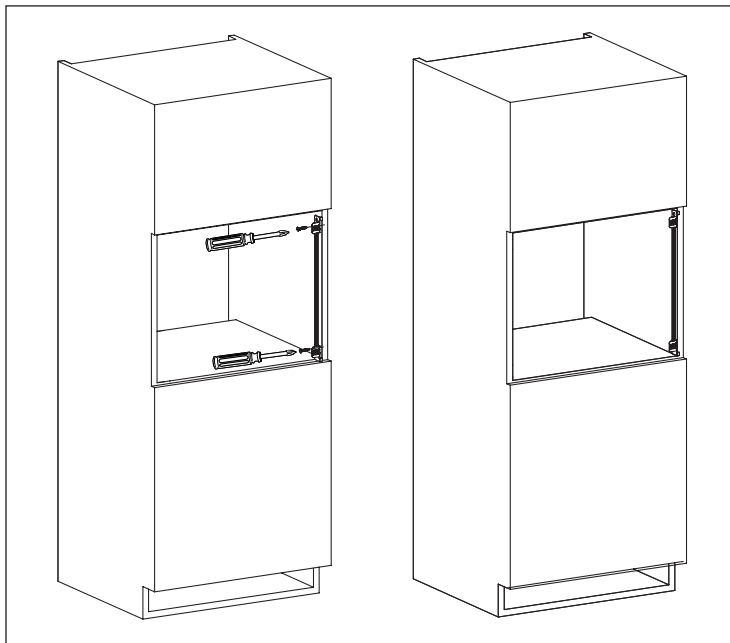
1. Удалите всю упаковку и внимательно осмотрите её на предмет повреждений.
2. Зафиксируйте крепежную скобу на правой стороне кухонного шкафа при помощи двух входящих в комплект винтов, следуя инструкции по эксплуатации.
3. Медленно введите прибор в кухонный шкаф до щелчка, не прикладывая усилий. Убедитесь в том, что прибор расположен по центру и не шатается.
4. Зафиксируйте печь с левой стороны при помощи двух входящих в комплект винтов.
5. Передний край печи должен быть вровень с открытым фронтальным пространством кухонного шкафа.

зазора 45 мм. Ненадлежащая вентиляция может негативным образом отразиться на рабочих характеристиках прибора и привести к сокращению срока службы.

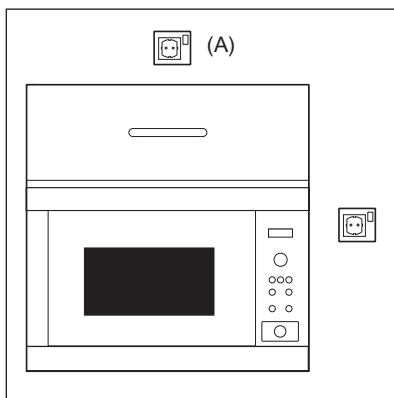


#### **ВНИМАНИЕ!**

Не устанавливайте прибор в кухонные шкафы без указанного в спецификациях вентиляционного



## 2.2 Подключение прибора к источнику питания



- Электрическая розетка должна находиться неподалеку, чтобы прибор можно было легко выключить из сети в аварийной ситуации. Кроме того, можно изолировать печь от источника питания, встроив выключатель в фиксированную проводку согласно правилам монтажа проводов.
- Шнур питания может заменять только электрик.
- Если входящий в комплект шнур поврежден, необходимо заменить его у изготовителя сервисного представителя или иных квалифицированных лиц во избежание опасности.
- Розетку не следует размещать за шкафом.
- Самое лучшее положение – над шкафом (A).
- Подключите прибор к однофазному источнику переменного тока 230 В/50 Гц с помощью правильно установленной заземленной розетки.
- Перед установкой печи привяжите верёвку к вилке шнура питания, чтобы без особых усилий достать его для последующего подключения к электрической розетке.
- Вставляя прибор в шкаф с высокими стенками, постарайтесь НЕ сплющить шнур питания.
- Не погружайте шнур питания или вилку в воду или в иную жидкость.
- Следите за тем, чтобы шнур питания не лежал на горячих поверхностях или на острых углах (таких как вентиляционные отверстия для горячего воздуха в верхней части задней стенки печи).

## 2.3 Дополнительные советы

Не используйте СВЧ-печь для нагревания масла при глубоком прожаривании. Температуру невозможно контролировать, и масло может загореться. Этот прибор не предназначен для приготовления попкорна. Для приготовления попкорна используйте только специализированные СВЧ-устройства.

Лица, имеющие КАРДИОСТИМУЛЯТОРЫ, должны узнать у своих врачей или у производителя кардиостимулятора, какие меры предосторожности нужно принимать при обращении с СВЧ-печами.

Никогда не проливайте жидкость на отверстия замка дверцы или на вентиляционные отверстия. Не допускается вставлять в них какие-либо предметы. При разливе жидкости немедленно выключите печь, выньте вилку из розетки и обратитесь в ближайший авторизованный сервисный центр Electrolux.

Никогда не вносите изменения в конструкцию печи.

Используйте вращающуюся подставку и опору вращающейся подставки, разработанные для этой печи. Не включайте печь без вращающейся подставки.

Чтобы предотвратить поломку вращающейся подставки, выполните следующие действия:

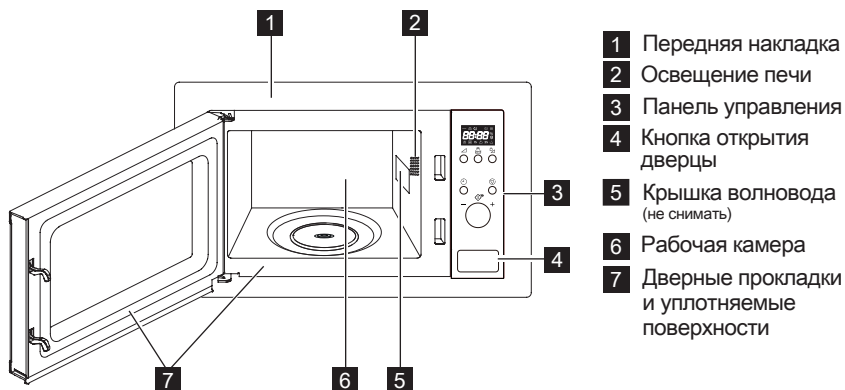
- Вращающаяся подставка должна успеть остыть перед тем, как вы будете ее мыть.
- Не ставьте горячую пищу или горячие приспособления на холодную подставку.
- Не ставьте холодную пищу или холодные приспособления на горячую подставку.

Изготовитель, уполномоченное изготовителем лицо, импортёр и продавец не несут никакой ответственности за повреждение печи или личный ущерб, вызванный несоблюдением правильной процедуры подключения электричества. На стенках печи или вокруг дверных прокладок и уплотняемых поверхностей иногда могут образовываться водяной пар или капли. Это нормальная ситуация и она не указывает на утечку СВЧ-излучения или неполадки.

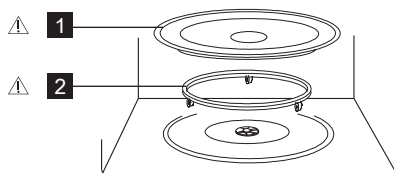
О лампах внутри прибора и лампах, продаваемых отдельно в качестве запасных частей: данные лампы рассчитаны на работу в бытовых приборах в исключительно сложных температурных, вибрационных и влажностных условиях или предназначены для передачи информации о рабочем состоянии прибора. Они не предназначены для использования в других приборах и не подходят для освещения бытовых помещений.

## 3. ОПИСАНИЕ ПРИБОРА

### 3.1 Свч-печь



### 3.2 Аксессуары



Убедитесь в наличии следующих аксессуаров:

- 1 Вращающаяся подставка
- 2 Опора вращающейся подставки

- Поместите опору вращающейся подставки на дно углубления.
- Затем поместите вращающуюся подставку на опору.
- Чтобы не повредить вращающуюся подставку, не задевайте ее края тарелками или контейнерами, вынимая их из печи.

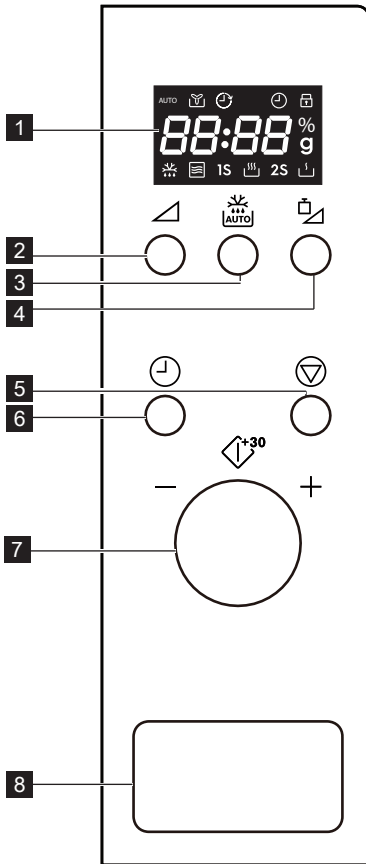
**i** При заказе аксессуаров в магазине или авторизованном сервисном центре укажите наименование аксессуара, а также модель и/или продуктовый номер печи.




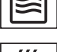
### ВНИМАНИЕ!

Не использовать микроволновую печь без этих компонентов.

### 3.3 Панель управления



**1** Указатели на цифровом дисплее:

-  Авто
-  Вентилятор
-  Часы
-  Защитная блокировка от детей
-  Сегменты дисплея
-  Уровень мощности
-  Вес
-  Разморозка
-  СВЧ-излучение
-  Высокий
-  Низкий

**2** Кнопки «Уровни мощности»

**3** Кнопка Автоматическая разморозка

**4** Кнопка регулировки веса

**5** Кнопка Пауза/отмена

**6** Кнопка Часы

**7** Поворотный регулятор

**8** Кнопка открытия дверцы

## 4. РАБОТА

### 4.1 Подключение питания

При первом включении духовки можно настроить часы. Часы печи отображают время в 24-часовом формате.


**Пример:** Настройка часов.

1. В режиме ожидания нажмите кнопку **ЧАСЫ** один раз, чтобы настроить время.
2. Поворачивая круглую ручку, выставьте час.

3. Нажмите кнопку **ЧАСЫ** для подтверждения.

4. Поворачивая круглую ручку, выставьте минуты.

5. Нажмите кнопку **ЧАСЫ** для подтверждения настройки.


 В процессе приготовления нажмите кнопку **ЧАСЫ**, чтобы посмотреть время.

## 4.2 Уровни мощности СВЧ-излучения

В процессе приготовления в микроволновой печи вы можете настроить мощность и время. Максимальная продолжительность приготовления составляет 95 минут.

**Пример:** Для приготовления блюда в течение 5 минут на мощности 60 %.

1. Откройте дверцу и поместите блюдо внутрь. Закройте дверцу.
2. Нажмите кнопку **УРОВЕНЬ МОЩНОСТИ** 3 раза.
3. Поверните регулятор, чтобы ввести время.
4. Нажмите на регулятор, чтобы начать приготовление.

 Чтобы проверить уровень мощности в процессе приготовления, нажмите кнопку **УРОВЕНЬ МОЩНОСТИ**. По умолчанию установлен уровень мощности 100 %.

По завершении приготовления система выводит звуковой сигнал, а на дисплее появляется надпись «End».

Перед запуском следующего цикла приготовления нажмите любую кнопку, чтобы сбросить дисплей и систему. Перегрев пищи вследствие выбора слишком высокого уровня мощности или слишком длительного времени приготовления может привести к возгоранию.


Кнопки уровня мощности	Уровни мощности
x 1	100 %
x 2	80 %
x 3	60 %
x 4	40 %
x 5	20 %
x 6	0 %

## 4.3 Пониженный уровень мощности

Режим приготовления	Стандартное время	Пониженный уровень мощности
СВЧ-излучения 100 %	30'00	СВЧ-излучения 80 %

## 4.4 Быстрый запуск

Вы можете запустить процесс приготовления на мощности 100 % в течение 30 секунд, просто нажав на регулятор. При каждом нажатии на регулятор время приготовления увеличивается на 30 секунд.


 Чтобы увеличить время, нажмите на регулятор.

## 4.5 Автоматическое приготовление

Функция автоматического приготовления автоматически устанавливает режим и время приготовления. Вы можете выбрать любое из 8 меню.

Программа	Блюдо	Вес
A - 01	Молоко/кофе	1-3 стакана
A - 02	Рис	150-600 г
A - 03	Спагетти	100-300 г
A - 04	Картофель	1-3 шт
A - 05	Авторазогревание	200-800 г
A - 06	Рыба	200-600 г
A - 07	Пицца	150-450 г
A - 08	Попкорн	99 г

1. Откройте дверцу и поместите блюдо внутрь. Закройте дверцу.
2. Поверните регулятор против часовой стрелки, чтобы выбрать блюдо.
3. Нажмите кнопку **РЕГУЛИРОВКА ВЕСА**, чтобы выбрать количество или вес.
4. Нажмите на регулятор, чтобы начать приготовление.


 Когда печь выдаст звуковой сигнал, переверните блюдо, закройте дверцу печи и нажмите на регулятор, чтобы продолжить процесс приготовления.

## 4.6 Автоматическое размораживание

Функция автоматического размораживания автоматически устанавливает режим и время приготовления. Вы можете размораживать блюда весом от 100 до 1800 г.

**Пример:** Разморозка блюда весом 500 г.

1. Откройте дверцу и поместите блюдо внутрь. Закройте дверцу.
2. Нажмите кнопку **АВТОМАТИЧЕСКАЯ РАЗМОРОЗКА** один раз.
3. Нажмите кнопку **РЕГУЛИРОВКА ВЕСА**, чтобы выбрать вес.
4. Нажмите на регулятор, чтобы начать процесс разморозки.

 Когда печь выдаст звуковой сигнал, переверните блюдо, закройте дверцу печи и нажмите на регулятор, чтобы продолжить процесс приготовления.

## 4.7 Защитная блокировка от детей


Детский замок предотвращает бесконтрольное использование прибора детьми. Детский замок автоматически срабатывает через 1 минуту отсутствия эксплуатации. Чтобы снять блокировку, откройте дверцу.

## 4.8 Пауза

Как перейти в режим паузы при работающей печи.

1. Нажмите кнопку **ПАУЗА/ОТМЕНА** один раз, чтобы остановить процесс приготовления.
2. Нажмите на регулятор, чтобы продолжить процесс приготовления.

Нажмите кнопку **ПАУЗА/ОТМЕНА** два раза, чтобы отменить приготовление.

 Печь прекратит процесс приготовления, когда вы откроете дверцу.

## 5. СОВЕТЫ И ПОДСКАЗКИ

### 5.1 Посуда для СВЧ-печей

Посуда	Для СВЧ-печей	Комментарии
Алюминиевая фольга/ контейнеры из фольги	✓ / ✗	Для защиты пищи от перегрева могут применяться маленькие кусочки алюминиевой фольги. Держите фольгу на расстоянии не менее 2 см от стенок печи, чтобы не возник дуговой разряд. Контейнеры из фольги не рекомендуется использовать, если это не указано изготовителем; тщательно выполняйте инструкции.
Фарфор и керамика	✓ / ✗	Фарфор, гончарные изделия, изделия из глазированной глины и костяного фарфора, за исключением изделий с металлическими украшениями, обычно считаются пригодными.
Стеклоянная тара (например, Pyrex®)	✓	При использовании изделий из тонкого стекла необходимо соблюдать осторожность, поскольку при внезапном нагреве они могут лопнуть или треснуть.
Металл	✗	Использовать металлическую посуду в СВЧ-печах не рекомендуется, поскольку при этом образуется дуговой разряд, который может вызвать пожар.
Пластик и полистирол (например, контейнеры для продуктов быстрого приготовления)	✓	Необходимо принимать меры предосторожности, поскольку некоторые контейнеры могут покоробиться, расплавиться или изменить окраску при высоких температурах.
Пакеты для холодильника или жарки	✓	Пакеты нужно протыкать, чтобы выпускать пар. Убедитесь в том, что они пригодны для микроволновых печей. Не применяйте пластиковые или металлические стяжки, поскольку они могут расплавиться или загореться из-за дугового разряда на металлической поверхности.
Бумажные тарелки, чашки и кухонная бумага	✓	Используйте их только для разогревания или впитывания влаги. Будьте внимательны: перегрев может привести к пожару.
Контейнеры из соломки и дерева	✓	Всегда присматривайте за печью при использовании этих материалов, поскольку перегрев может вызвать пожар.
Бумага из вторсырья и газеты	✗	Может содержать следы металла, которые будут вызывать дуговой разряд и могут привести к пожару.

## 5.2 Приготовление пищи в микроволновой печи

Приготовление пищи в микроволновой печи	
Состав	Пищу с высоким содержанием жиров и сахара (рождественский пудинг, сладкие пирожки) не нужно долго греть. Будьте внимательны, так как перегрев может привести к пожару.
Размер	Чтобы пища нагревалась равномерно, сделайте так, чтобы все кусочки были одного размера.
Температура пищи	Первоначальная температура пищи влияет на длительность приготовления. Делайте надрезы на пище с наполнителями (например, на пончиках с джемом), чтобы выпустить пар и тепло.
Размещение	Разместите самые крупные кусочки еды (например, куриные ножки) так, чтобы они находились у края блюда.
Накрывание	Используйте липкую ленту для СВЧ-печей или подходящую крышку.
Протыкание	Пищу, покрытую скорлупой, кожей или мембраной, необходимо проткнуть в нескольких местах перед приготовлением или разогревом. Иначе скопившийся пар может привести к взрыву пищи (например, картофеля, рыбы, цыплят или сосисок).  <b>ВНИМАНИЕ!</b> Яйца не следует нагревать с помощью СВЧ-излучения, так как они могут взорваться даже после завершения приготовления (например, яйца без скорлупы или сваренные вкрутую).
Помешивание и переворачивание	Чтобы пища равномерно разогревалась, важно помешивать и переворачивать ее во время приготовления. Помешивание и переворачивание всегда следует осуществлять, начиная от края к центру.
Настаивание	После приготовления необходимо дать пище остыть, чтобы тепло распределилось равномерно.
Экранирование	Теплые области (например, куриных ножек и крыльев) можно экранировать маленькими кусочками фольги, которые отражают СВЧ-излучение.



Во избежание ожогов используйте держатели для кастрюли или жаропрочные перчатки, вынимая пищу из печи. Всегда открывайте контейнеры, наборы для приготовления попкорна, мешочки для приготовления в печи и т. д., направляя их в сторону от лица и рук, чтобы вас не обдало паром.

При открывании дверцы печи всегда стойте поодаль, чтобы избежать тепловых ожогов и ошпаривания. После нагревания нарежьте запеченную с фаршем пищу ломтиками, чтобы выпустить пар и не обжечься.

## 6. ПОИСК И УСТРАНЕНИЕ НЕИСПРАВНОСТЕЙ

Проблема	Удостовериться, что: / Предпринять следующее действие:
Микроволновая печь не включается?	<ul style="list-style-type: none"> <li>• Не отключено электроснабжение.</li> <li>• Не сработал защитный автоматический выключатель электроснабжения.</li> <li>• Если защитный автоматический выключатель электроснабжения при включении прибора продолжает срабатывать, обратитесь в авторизованный сервисный центр Electrolux.</li> </ul>
Режим СВЧ-излучения не функционирует?	<ul style="list-style-type: none"> <li>• Дверца правильно закрыта.</li> <li>• Дверные прокладки и уплотняемые поверхности чистые.</li> <li>• Была нажата кнопка <b>СТАРТ</b>.</li> </ul>
Вращающаяся подставка не вращается?	<ul style="list-style-type: none"> <li>• Опора вращающейся подставки правильно подключена к приводу.</li> <li>• Посуда не выступает за пределы вращающейся подставки.</li> <li>• Пища не выступает за пределы подставки, мешая ей вращаться.</li> <li>• В углублении под вращающейся подставкой ничего нет.</li> </ul>
СВЧ-излучение не выключается?	<ul style="list-style-type: none"> <li>• Отключите электроснабжение прибора.</li> <li>• Обратитесь в авторизованный сервисный центр Electrolux.</li> </ul>
Не включается свет в печи?	<ul style="list-style-type: none"> <li>• Обратитесь в авторизованный сервисный центр Electrolux. (Лампы внутреннего освещения могут быть заменены только в авторизованном сервисном центре).</li> </ul>
Пища дольше нагревается и готовится?	<ul style="list-style-type: none"> <li>• Выберите более длительное время приготовления (двойной объем требует увеличения времени приготовления почти в два раза).</li> <li>• Если пища холоднее, чем обычно, время от времени помешивайте ее или поворачивайте.</li> <li>• Выберите более высокий уровень мощности.</li> </ul>



Если печь работает в любом режиме в течение 3 минут или дольше, вентилятор продолжает работать в течение 2 минут после завершения приготовления.

## 7. ТЕХНИЧЕСКИЕ ХАРАКТЕРИСТИКИ

Напряжение переменного тока	230 В, 50 Гц, однофазное
Плавкий предохранитель/выключатель линии распределения	минимум 10 А
Потребляемая мощность:	1.2 кВт
Выходная мощность:	700 Вт (IEC 60705)
Частота СВЧ-излучения	2450 МГц <sup>1)</sup> (группа 2, класс В)
Внешние размеры	LMS2203EMX 595 мм (Ш) x 388 мм (В) x 347 мм (Г)
Размеры рабочей камеры	315 мм (Ш) x 210 мм (В) x 329 мм (Г) <sup>2)</sup>
Вместимость печи	20 литров <sup>2)</sup>
Вращающаяся подставка	Ø 245 мм, стекло
Вес	около 12.8 кг


- <sup>1)</sup> Этот продукт отвечает требованиям европейского стандарта EN55011. Согласно этому стандарту он классифицируется как оборудование группы 2 класса В. Группа 2 означает, что оборудование специально генерирует высокочастотную энергию в виде электромагнитного излучения для тепловой обработки пищи. Оборудование класса В означает, что данное оборудование пригодно для использования в домашних условиях.
- <sup>2)</sup> Внутренняя вместимость рассчитывается путем измерения максимальной ширины, глубины и высоты. Фактический объем вмещаемой пищи меньше.

## 8. ЭНЕРГОЭФФЕКТИВНОСТЬ

### Информация об энергопотреблении изделия и максимальном времени для перехода в подходящий режим низкого энергопотребления

Энергопотребление в режиме ожидания с включенным дисплеем	0.8 Вт
Энергопотребление в режиме ожидания с выключенным дисплеем	0.5 Вт
Максимальное время перехода устройства в подходящий режим низкого энергопотребления	5 мин

## 9. ЭКОЛОГИЧЕСКАЯ ИНФОРМАЦИЯ

Материалы с символом  следует сдавать на переработку. Положите упаковку в соответствующие контейнеры для сбора вторичного сырья.

Принимая участие в переработке старого электробытового оборудования, Вы помогаете защитить окружающую среду и здоровье человека.



Не выбрасывайте вместе с бытовыми отходами бытовую технику, помеченную символом.

Доставьте изделие на местное предприятие по переработке вторичного сырья или обратитесь в свое муниципальное управление.

Дата изготовления изделия указана в его серийном номере, где первая цифра номера соответствует последней цифре года изготовления, а вторая и третья цифры – порядковому номеру недели. Например, серийный номер 14512345 означает, что изделие изготовлено на сорок пятой неделе 2021 года.

Изготовитель: Electrolux Appliances AB, St. Göransgatan 143, 105 45 Stockholm, Швеция

Изготовлено в Китае.

# İÇİNDEKİLER

1. GÜVENLİK BİLGİLERİ .....	56
2. KURULUM .....	60
3. ÜRÜN AÇIKLAMASI .....	64
4. KULLANIM .....	65
5. TÜYOLAR VE İPUÇLARI .....	68
6. SORUN GİDERME .....	70
7. TEKNİK BİLGİLER .....	71
8. ENERJİ VERİMLİLİĞİ .....	71
9. ÇEVRE KONULARI .....	71

## SİZİ DÜŞÜNÜYORUZ

Bir Electrolux ev aleti aldığınız için teşekkür ederiz. Onlarca yıllık profesyonel deneyim ve yenilikçilik ile sunulan bir ürün satın aldınız. Bu pratik ve şık ürünü sizi düşünerek tasarladık. Bu yüzden her kullanımınızda harika sonuçlar alacağınızdan emin olabilirsiniz. Electrolux'e hoş geldiniz.

**Web sitemizden şunlara ulaşabilirsiniz:**



Kullanım tavsiyeleri, broşürler, sorun giderici, servis bilgileri:  
[www.electrolux.com](http://www.electrolux.com)



Daha iyi hizmet almak için ürününüzü kaydedin:  
[www.electrolux.com/productregistration](http://www.electrolux.com/productregistration)



Ev aletiniz için Aksesuarlar, Sarf Malzemeleri ve Orijinal yedek parçalar satın alın:  
[www.electrolux.com/shop](http://www.electrolux.com/shop)

## MÜŞTERİ HİZMETLERİ VE SERVİS

Orijinal yedek parçaları kullanmanızı tavsiye ederiz.

Servisle temasa geçerken aşağıdaki bilgilere sahip olduğunuzdan emin olun.

Bu bilgiler anma değerleri plakasından bulunabilir. Model, PNC, Seri Numarası.



Uyarı/Dikkat-Güvenlik Bilgileri



Genel Bilgiler ve ipuçları



Çevreyle ilgili bilgiler

Bildirimde bulunmaksızın değişiklik yapılabilir.

## 1. ⚠️ GÜVENLİK BİLGİLERİ

Bu alet, gözetim altında ve aletin güvenli bir şekilde kullanılmasının kendilerine gösterilmesi halinde 8 yaş ve üstü kişiler ve fiziksel, duyuşsal ve zihinsel kapasiteleri düşük ya da deneyimi veya bilgisi olmayan kişilerce kullanılabilir. Çocukların aletle oynamamaları için gözetim altında tutulması gerekir. Temizlik ve kullanıcı bakımı 8 yaşın altında ve gözetim altında tutulmayan çocuklar tarafından yapılmamalıdır.

Bu alet 2000 metrenin üzerindeki yüksekliklerde kullanılacak şekilde tasarlanmamıştır.



**ÖNEMLİ! ÖNEMLİ GÜVENLİK BİLGİLERİ**  
TALİMATLAR: DİKKATLİ BİR ŞEKİLDE OKUYUN  
VE GELECEKTE BAŞVURMAK ÜZERE  
SAKLAYIN.



**UYARI!**

Aleti döner tabla ve döner tabla desteği olmadan çalıştırmayın. Aleti boşken çalıştırmayın.



**UYARI!**

Kapak ya da kapağın fitilleri hasarlıysa, fırın yetkili bir kişi tarafından tamir edilene kadar kullanılmamalıdır.



**UYARI!**

Mikrodalga enerjisini karşı koruma sağlayan kapakların sökölmesini içeren tüm servis veya onarım işlerinin yetkili kişiler dışındaki kişiler tarafından yapılması tehlikelidir.



**UYARI!**

Sıvılar ve diğer gıdalar patlayabilecekleri için kapalı kutularda ısıtılmamalıdır.

Bu alet evlerde ve aşağıdakilere benzer uygulamalarda

kullanım için tasarlanmıştır: mağazalar, ofisler ve diğer çalışma ortamlarının çalışan mutfağı alanları; oteller, moteller ve diğer konaklama yerlerindeki müşteriler; oda-kahvaltı türü yerler.

Yalnızca mikrodalgada kullanıma uygun kap kacaklar kullanın.

Mikrodalga ile pişirme esnasında yiyecek ve içecekler metal kaplara koyulamaz.

Tek kullanımlık plastik, kağıt veya diğer yanıcı gıda kaplarını kullanırken fırını başı boş halde bırakmayın.

Mikrodalga fırın yiyecek ve içecekleri ısıtmak içindir.

Yiyecekler veya giyeceklerin kurutulması ve ısıtma pedlerinin, terliklerin, süngerlerin, nemli bezlerin ve benzerlerinin ısıtılması yaralanmalara, tutuşmaya veya yangına sebebiyet verebilir.

Isıtılan gıdadan duman çıkmaya başlarsa KAPAĞI AÇMAYIN. Aleti kapalı duruma getirip fırının fişini prizden çekin ve gıdadan duman çıkması durana kadar bekleyin. Gıdadan duman çıkarken kapağın açılması yangına sebebiyet verebilir.

İçeceklerin mikrodalgada ısıtılması gecikmeli fişkıran kaynamaya yol açabilir, bu nedenle kap tutulurken dikkat edilmelidir.

Yanmaların önüne geçmek için biberonlar ve bebek maması kavanozlarında bulunan gıdalar tüketilmeden karıştırılmalı ve çalkalanmalı ve sıcaklıkları kontrol edilmelidir.

Yumurtaları kabuklarının içindeyken pişirmeyin ve haşlanmış katı yumurtaları mikrodalga fırında ısıtmayın, çünkü mikrodalga ile pişirme işleminin sona ermesinden sonra bile patlayabilirler.

Elektrik kablosu hasar görürse, tehlikeli bir durum oluşmasının önlenmesi için imalatçı, servis ya da benzer niteliklere sahip kişilerce yenisiyle değiştirilmelidir.

## 1.1 Bakım ve temizlik

### Kapak:

Tüm kirleri temizlemek için kapağın her iki yanını, kapak fitillerini ve bitişiklerindeki parçaları yumuşak, nemli bir bezle düzenli olarak temizleyin. Fırın kapağının camını temizlemek için aşındırıcı temizlik maddeleri ya da keskin metal kazıyıcılar kullanmayın çünkü bunlar yüzeyin çizilmesine ve camın kırılmasına yol açabilir.

### Fırının içi:

Fırının içine sıçrayan veya dökülen şeyleri temizlemek için her kullanımdan sonra fırın hala sıcakken yumuşak nemli bir bez veya sünger kullanın. Fazla şey dökülmüşse sabun kullanın ve tüm kalıntılar temizlenene kadar nemli bir bezle silin. Dalga kılavuzu kapağını çıkarmayın. Sabun ya da suyun duvarlardaki küçük deliklerden içeri girmediğinden emin olun, çünkü bu fırına zarar verebilir. Fırının iç tarafında püskürtmeli temizleyiciler kullanmayın. Dalga kılavuzu kapağını, fırın boşluğunu, döner tablayı ve döner tablanın desteğini kullanımdan sonra temizleyin. Bunların kuru ve yağlanmamış olması gerekmektedir. Biriken yağlar ısınınca duman çıkarmaya veya yanmaya başlayabilir.

### Fırının dışı:

Fırının dışı su ve sabunla kolayca temizlenebilir. Sabunu nemli bir bezle sildiğinizden ve fırının dışını yumuşak bir havluyla kurulduğundan emin olun.

### Kontrol paneli:

Kontrol panelini devre dışı bırakmak için temizlemeden önce kapağı açın. Kontrol paneli temizlenirken dikkatli olunmalıdır. Yalnızca suyla ıslatılan bir bez kullanarak paneli temizlenene kadar silin. Aşırı su kullanmakta kaçının. Kimyasal ya da aşındırıcı temizlik maddeleri kullanmayın.

Döner tabla ve döner tabla desteği:

Döner tablayı ve döner tabla desteğini fırından çıkarın.

Döner tablayı ve döner tabla desteğini hafif sabunlu suyla yıkayın. Yumuşak bir bezle kurulayın. Hem döner tabla hem de döner tabla desteği bulaşık makinesinde yıkanabilir.



### **ÖNEMLİ!**

Fırını düzenli aralıklarla temizleyin ve yiyecek kalıntılarını alın. Fırının temiz tutulmaması yüzeyinin yıpranmasına yol açarak, aletin ömrünü kısaltabilir ve potansiyel olarak tehlikeli bir durumun ortaya çıkmasına sebep olabilir.

Kaplar aletin içinden çıkarılırken döner tablanın yerinden oynatılmaması için dikkatli olunmalıdır.



### **ÖNEMLİ!**

Buharlı temizleyici kullanılmamalıdır.

Mikrodalga fırın ankastre kullanım için tasarlanmıştır.

Cihaz bir dolap içine yerleştirilmemelidir.

Alet ve erişilebilir parçaları kullanım sırasında ısınır Bu.



### **UYARI!**

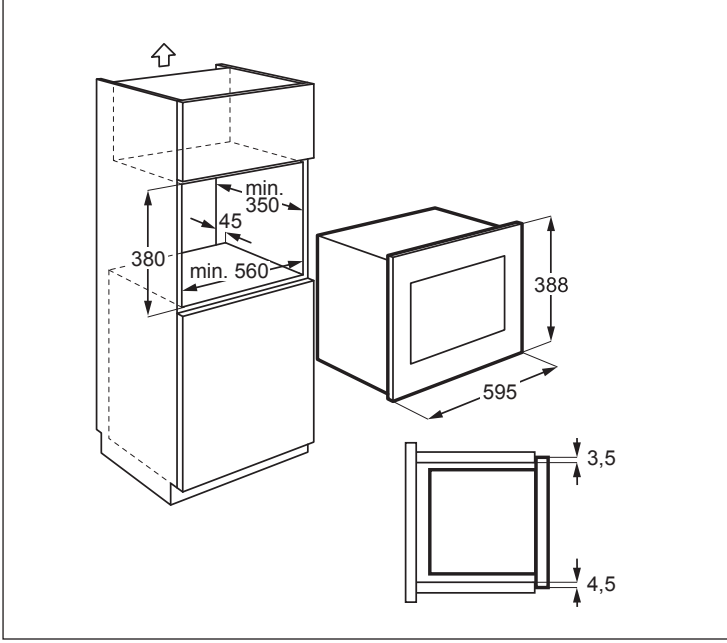
Çocuklar kendilerini yakmalarını önlemek için uzak tutulmalıdır.



### **ÖNEMLİ!**

Piyasada satılan fırın temizleyicileri, buharlı temizleyicileri, aşındırıcı, sert temizleyicileri, sodyum hidroksit veya bulaşık süngeri içeren şeyleri mikrodalga fırınınızın hiçbir parçasında kullanmayın.

## 2. KURULUM



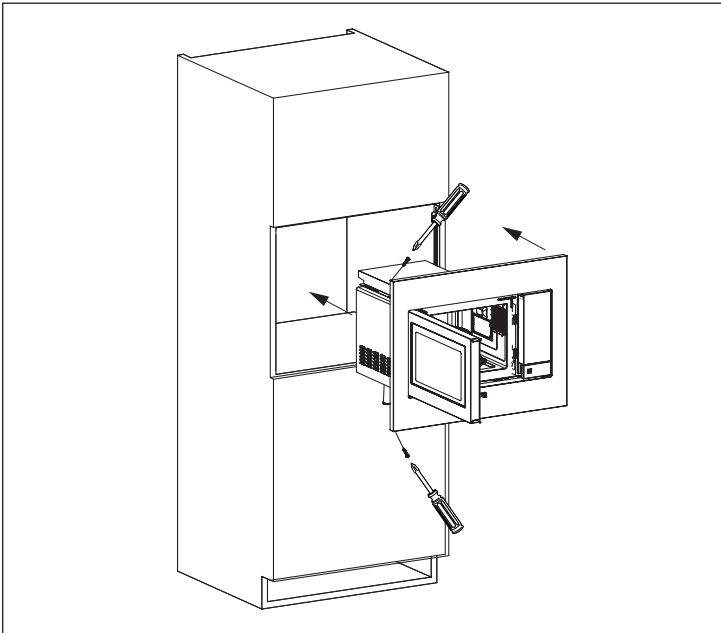
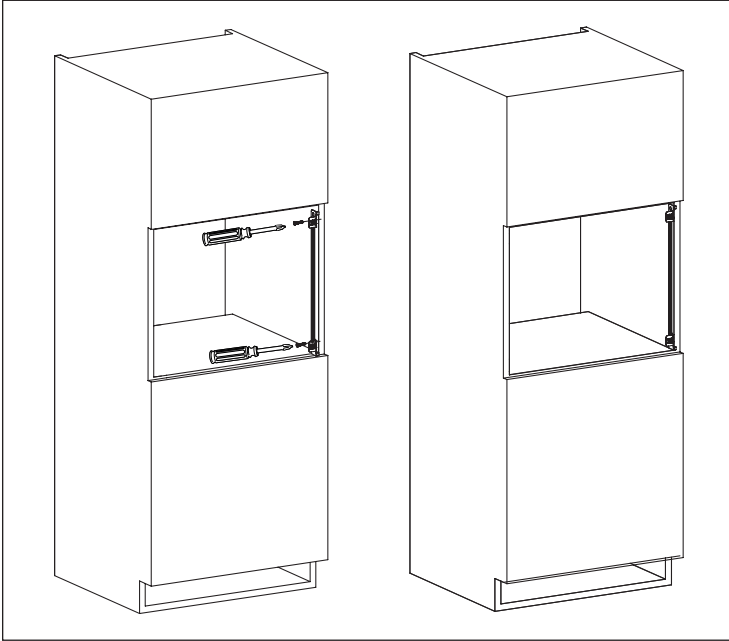
### 2.1 Aletin kurulumunun yapılması

1. Tüm ambalaj malzemelerini çıkarın ve hasar olup olmadığını dikkatli bir şekilde kontrol edin.
2. Sağlanan kurulum levhasını ve iki adet vidayı kullanarak sabitleme braketini mutfak dolabının sağ tarafına takın.
3. Aleti mutfak dolabına yavaşça ve güç uygulamadan, brakete oturana kadar ittirin. Aletin dengeli ve ortada olduğundan emin olun.
4. Sağlanan iki vidayı kullanarak fırını sol tarafa sabitleyin.
5. Aletin ön çerçevesi dolabın önündeki açıklığı kapatmalıdır.

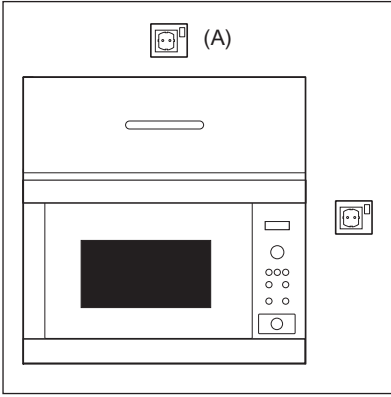


#### ÖNEMLİ!

Aletin kurulumunu 45 mm arka duman bacası olmayan mutfak dolaplarına yapmayın. Yetersiz havalandırma aletin performansını ve ömrünü olumsuz etkileyebilir.



## 2.2 Aletin güç kaynağına bağlanması



- Acil durumda birimin fişinin kolayca çekilebilmesi için elektrik prizi kolayca erişilebilir bir yerde olmalıdır. Ya da kablolama kurallarına uygun olarak sabit tesisata bir anahtar takılarak fırının güç kaynağıyla bağlantısı kesilebilmelidir.
- Elektrik kablosu yalnızca bir elektrikçi tarafından değiştirilebilir.
- Elektrik kablosu hasar görürse, tehlikeli bir durum oluşmasının önlenmesi için imalatçı, servis ya da benzer niteliklere sahip kişilerce yenisiyle değiştirilmelidir.
- Priz dolabın arkasında olmamalıdır.
- En iyi konum dolabın üstüdür, bakınız (A).
- Ürünü doğru takılmış bir topraklı priz vasıtasıyla tek faz 230 V/50 Hz alternatif akıma bağlayın. Priz 10 A sigorta ile sigortalanmış olmalıdır.
- Kurulumdan önce (A) noktasına bağlantıyı kolaylaştırmak için elektrik kablosunun ucuna bir parça ip bağlayın.
- Aleti yüksek yanlı dolaba yerleştirirken elektrik kablosunu EZMEYİN.
- Elektrik kablosunu ya da fişini suya ya da başka sıvıların içine sokmayın.
- Elektrik kablosunu fırının üst arka tarafındaki sıcak hava çıkış alanı gibi sıcak ya da keskin yüzeylerin üzerinden geçirmeyin.

## 2.3 Ek tavsiyeler

Mikrodalga fırını kızartma için yağ ısıtmakta kullanmayın. Sıcaklık kontrol edilemez ve yağ alev alabilir. Patlamış mısır yapmak için yalnızca mikrodalgada patlamış mısır yapmakta kullanılan özel ürünleri kullanın.

KALP PİLİ olan kişiler mikrodalga fırınlar konusunda alacakları önlemleri öğrenmek için doktorlarına ya da kalp pillerinin üreticisine danışmalıdır.

Kapak kilidi açıklıklarına veya havalandırma açıklıklarına asla bir şey dökmeyin ya da bir cisim sokmayın. Üzerine bir şey dökülmesi halinde fırını hemen kapatıp fişini çekin ve yetkili ELECTROLUX servisini arayın.

Fırında asla hiçbir şekilde bir değişiklik yapmayın.

Yalnızca bu fırın için tasarlanmış olan döner tablayı ve döner tabla desteğini kullanın. Fırını döner tabla olmadan çalıştırmayın.

Döner tablanın kırılmasını önlemek için:

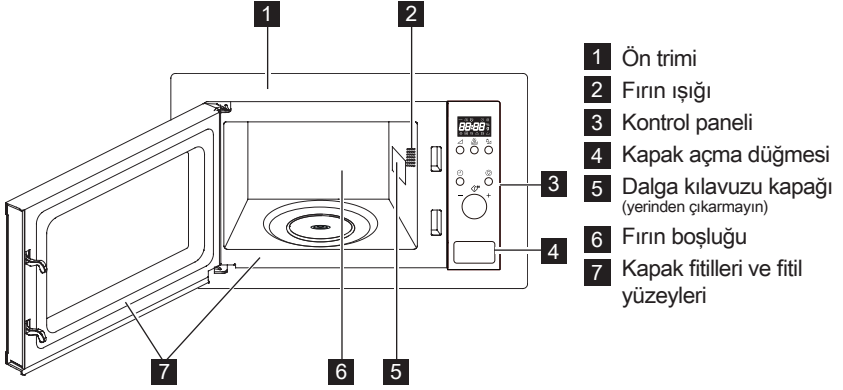
- Döner tablayı suyla temizlemeden önce soğuması için bekletin.
- Soğuk bir döner tablanın üstüne sıcak yiyecekler ya da sıcak kap kacak koymayın.
- Sıcak bir döner tablanın üstüne soğuk yiyecekler ya da soğuk kap kacak koymayın.

Doğru elektrik bağlantısı prosedürüne uyulmamasından ötürü fırında meydana gelecek hasarlar ya da kişisel yaralanmalardan ne üretici ne de satıcı sorumlu değildir. Fırın duvarlarında ya da kapak fitillerinin ve fitil yüzeylerinin çevresinde bazen su buharı veya damlacıkları oluşabilir. Bu normal bir durumdur ve mikrodalga sızıntısı veya arıza göstergesi değildir.

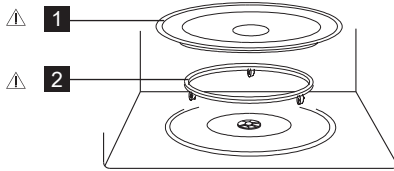
Bu ürünün içindeki lamba(lar) ve ayrı satılan yedek parça lambalar ile ilgili olarak: Bu lambaların sıcaklık, titreşim, nem gibi ev aletlerindeki aşırı fiziksel koşullara dayanması ya da cihazın çalışma durumu hakkında bilgi vermesi amaçlanmıştır. Diğer uygulamalarda kullanılmak üzere tasarlanmamışlardır ve ev odası aydınlatması için uygun değildir.

## 3. ÜRÜN AÇIKLAMASI

### 3.1 Mikrodalga fırın



### 3.2 Aksesuarlar



Aşağıdaki aksesuarların sağlanmış olduğunu kontrol edin:

- 1 Döner Tabla
  - 2 Döner tabla desteği
- Döner tabla desteğini boşluğun zeminine yerleştirin.
  - Ardından döner tablayı döner tabla desteğinin üzerine yerleştirin.
  - Döner tablaya zarar gelmemesi için, tabaklar veya kapları fırından çıkarırken, döner tablanın kenarına takılmayacak şekilde kaldırın.

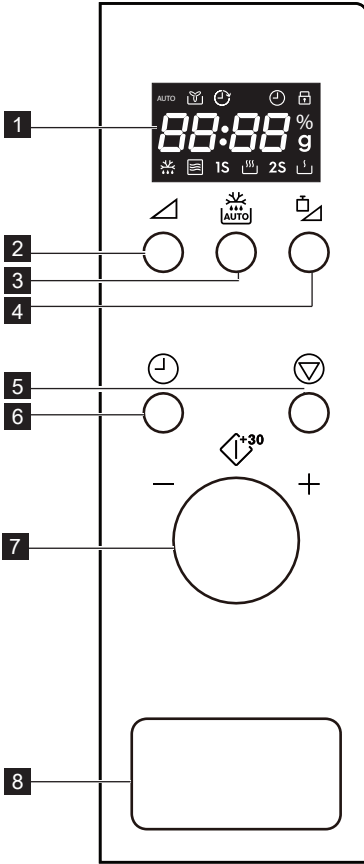
**i** Aksesuar siparişi verirken bayinize ya da yetkili ELECTROLUX servis temsilcinize lütfen şu iki bilgiyi verin: parça adı ve model adı.




### UYARI!

Mikrodalga fırını bu parçalar takılı durumda değilken çalıştırmayın.

### 3.3 Kontrol paneli



#### 1 Dijital ekran göstergeleri:

- |   |                         |
|---|-------------------------|
|  | Otomatik                |
|  | Fan                     |
|  | Saat                    |
|  | Çocuk güvenlik kilidi   |
|  | Ekran kısımları         |
|  | Mikrodalga güç seviyesi |
|  | Ağırlık                 |
|  | Buz Çözme               |
|  | Mikrodalga              |
|  | Yüksek                  |
|  | Düşük                   |

- |          |                            |
|----------|----------------------------|
| <b>2</b> | Güç seviyesi tuşu          |
| <b>3</b> | Otomatik buz çözme düğmesi |
| <b>4</b> | Ağırlık ayarı düğmesi      |
| <b>5</b> | Duraklatma/iptal düğmesi   |
| <b>6</b> | Saat düğmesi               |
| <b>7</b> | Düğme                      |
| <b>8</b> | Kapak açma düğmesi         |

## 4. KULLANIM

### 4.1 Fişi takın

Fırın ilk kez prize takıldığında saati ayarlama seçeneğiniz vardır. Fırının saati 24 saat düzenindedir.


**Örnek:** Saati ayarlamak için.

1. Bekleme modundayken saati ayarlamak için **SAAT** düğmesine bir kez basın.
2. Saati ayarlamak için düğmeyi döndürün.

3. Onaylamak için **SAAT** düğmesine basın.

4. Dakikaları ayarlamak için düğmeyi döndürün.

5. Ayarı onaylamak için **SAAT** düğmesine basın.

 Pişirme esnasında saatin kaç olduğunu kontrol etmek **SAAT** düğmesine basabilirsiniz.

## 4.2 Mikroalgayla pişirme

Mikroalgayla pişirmede pişirme gücünü ve süresini ayarlayabilirsiniz. Azami pişirme süresi 95 dakikadır.

**Örnek:** %60 güç seviyesinde 5 dakika pişirmek için.

1. Fırının kapağını açın ve yiyeceği içine koyun. Kapağı kapatın.
2. **GÜÇ SEVİYESİ** düğmesine 3 kez basın.
3. Pişirme süresini girmek için düğmeyi döndürün.
4. Pişirmeye başlamak için düğmeye basın.

**i** Pişirme esnasında mikroalgaya güç seviyesini kontrol etmek için **GÜÇ SEVİYESİ** tuşuna basın. Güç seviyesi varsayılan olan %100'dür. Pişirmenin sonunda sistem bip sesi verir ve ekranda End (Bitti) yazısı görüntülenir. Başka bir pişirme işlemine başlamak için herhangi bir düğmeye basarak ekrandakileri silin ve sistemi sıfırlayın. Çok yüksek güç seviyeleri ya da çok uzun pişirme süreleri yiyecekleri aşırı ısıtarak yangın çıkmasına sebebiyet verebilir.

Güç Seviyesi Tuşu	Güç Seviyesi
x 1	%100
x 2	%80
x 3	%60
x 4	%40
x 5	%20
x 6	%0

## 4.3 Düşürülmüş güç seviyesi

Piştirme Modu	Standart Süre	Düşürülmüş Güç Seviyesi
Mikroalgaya %100	30'00	Mikroalgaya %80

## 4.4 Hızlı başlatma

Düğmeye basarak doğrudan 30 saniye boyunca %100 güçte pişirmeye başlayabilirsiniz. Düğmeye her basışınızda pişirme süresi 30 saniye uzar.

**i** Daha fazla süre eklemek için düğmeye basın.

## 4.5 Otomatik pişirme

Otomatik pişirmede doğru pişirme modu ve pişirme süresi otomatik olarak ayarlanır. 8 menü arasından seçim yapabilirsiniz.

Otomatik Piştirme	Yiyecek	Ağırlık
A - 01	Süt/Kahve	1-3 fincan
A - 02	Pilav	150-600 g
A - 03	Spagetti	100-300 g
A - 04	Patates	1-3 adet
A - 05	Otomatik Isıtma	200-800 g
A - 06	Balık	200-600 g
A - 07	Pizza	150-450 g
A - 08	Patlamış Mısır	99 g

1. Fırının kapağını açın ve yiyeceği içine koyun. Kapağı kapatın.
2. Yiyeceği seçmek için düğmeyi saat yönünün tersi yönde çevirin.
3. Miktar ya da ağırlık seçmek için **AĞIRLIK AYARI** düğmesine basın.
4. Pişirmeye başlamak için düğmeye basın.

**i** Fırından bip sesi gelince yiyeceği ters çevirin, fırının kapağını kapatın ve pişirmeye devam etmek için düğmeye basın.

## 4.6 Otomatik buz çözme

Otomatik buz çözme modu doğru pişirme modunu ve pişirme süresini otomatik olarak seçer. 100 g ila 1800 g arasındaki yiyeceklerin buzunu çözebilirsiniz.

**Örnek:** 500 g yiyeceğin buzunu çözmek için.

1. Fırının kapağını açın ve yiyeceği içine koyun. Kapağı kapatın.
2. **OTOMATİK BUZ ÇÖZME** düğmesine bir kez basın.
3. Ağırlığı seçmek için **AĞIRLIK AYARI** düğmesine basın.
4. Buz çözmeye başlamak için düğmeye basın.

**i** Fırından bip sesi gelince yiyeceği ters çevirin, fırının kapağını kapatın ve pişirmeye devam etmek için düğmeye basın.

## 4.7 Çocuk güvenlik kilidi

Çocuk güvenlik kilidi çocukların aleti izinsiz kullanımını engeller. Çocuk güvenlik kilidi kullanıcı tarafından 1 dakika boyunca herhangi bir işlem yapılmadığında otomatikman devreye girer. İptal etmek için kapağı açın.

## 4.8 Duraklat

Mikrodalga çalışırken duraklatmak için.

1. Pişirme esnasında duraklatma moduna girmek için **DURAKLATMA/İPTAL** düğmesine bir kez basın.
2. Pişirmeye devam etmek için düğmeye basın.

Pişirmeyi iptal etmek için **DURAKLATMA/İPTAL** düğmesine iki kez basın.




Kapak açıldığında fırının çalışması durur.


## 5. TÜYOLAR VE İPUÇLARI

### 5.1 Mikrodalgada kullanım için güvenli pişirme kapları

Pişirme kapları	Mikrodalga için güvenli	Yorumlar
Alüminyum folyo/ kaplar	✓ / ✗	Yiyecekleri aşırı ısınmaya karşı korumak için küçük alüminyum folyo parçaları kullanılabilir. Folyo ile fırının duvarları arasında en az 2 cm boşluk bırakın çünkü kıvılcımlanma oluşabilir. Folyo kaplar, üreticileri tarafından mikrodalgada kullanılabilecekleri belirtilmedikçe tavsiye edilmez. Talimatlara dikkatle uyun.
Porselen ve seramik	✓ / ✗	Üzerine metalik süslemeler bulunmayan porselen, toprak kaplar, sırlı toprak kaplar ve ince porselenler genelde uygundur.
Cam örn. Pyrex®	✓	İnce cam kullanıyorsanız dikkatli olun çünkü aniden ısınması halinde kırılabilir ya da çatlayabilir.
Metal	✗	Mikrodalga gücü kullanırken kıvılcımlanma yaparak yangına sebebiyet verebileceğinden metal pişirme kapları kullanılması tavsiye edilmez.
Plastik/polistiren örn. fast food kapları	✓	Bazı kaplar yüksek sıcaklıklarda yamulduğu, eridiği ya da renk attığı için dikkatli olunmalıdır.
Buzdolabı/fırın poşetleri	✓	Buharın içinden çıkabilmesi için delinmelidir. Poşetlerin mikrodalgada kullanıma uygun olduğundan emin olun. Metal 'kıvılcımlanması' sebebiyle eriyebilecekleri ya da alev alabilecekleri için plastik ya da metal bağlar kullanmayın.
Kağıt tabaklar, kaplar ve kağıt havlu	✓	Yalnızca ısıtma ya da nemi alma amaçlı kullanın. Aşırı ısınma yangına sebep olabileceğinden dikkatli olunmalıdır.
Hasır ya da ahşap kaplar	✓	Aşırı ısınma yangına sebep olabileceğinden bu malzemeleri kullanırken daima fırının başında durun.
Geri dönüştürülmüş kağıt ve gazete	✗	'Kıvılcımlanmaya' yol açacak ve yangına sebep olacak metal parçaları içerebilir.

## 5.2 Mikrodalgayla pişirme tavsiyeleri

Mikrodalgayla pişirme tavsiyeleri	
Kompozisyon	Yağ veya şeker oranı yüksek gıdalar (örn. Noel pudıngi, kıymalı börekler) daha az ısıtma süresi gerektirir. Aşırı ısıtmak yangına sebep olabileceğinden dikkatli olunmalıdır.
Boyut	Eşit pişmeleri için bütün parçaların aynı boyutta olmasını sağlayın.
Yiyeceğin sıcaklığı	Yiyeceğin başlangıçtaki sıcaklığı ihtiyaç duyulan pişirme süresini etkiler. Isının ya da buharın dışarı çıkabilmesi için dolgusu olan yiyecekleri (örn. reçel dolgulu hamurlar) delin.
Düzenleyin	Yiyeceklerin en kalın kısımlarını tabağın dış kısmına gelecek şekilde yerleştirin (örn. tavuk butları).
Örtün	Havalandırılmalı mikrodalga streç filmi ya da uygun bir kapak kullanın.
Delin	Kabuğu, derisi ya da zarı olan yiyecekler pişirmeden ya da ısıtmadan önce birkaç yerlerinden delinmelidir çünkü içlerinde buhar birikir ve yiyecek patlayabilir (örn. patates, balık, tavuk, sosis).  <b>ÖNEMLİ!</b> Yumurtalar mikrodalga gücü kullanılarak ısıtılmamalıdır çünkü pişirme sona erdikten sonra bile patlama ihtimalleri olur (örn. poşe, haşlanmış katı yumurta).
Karıştırın, çevirin ve yönünü değiştirin	Eşit pişirmek için pişirme esnasında yiyeceklerin karıştırılması, çevrilmesi ve yönlerinin değiştirilmesi gereklidir. Daima dıştan içe doğru karıştırın ya da yönlerini değiştirin.
Bekletin	Pişirme sona erdikten sonra bekleme süresi önemlidir çünkü böylelikle ısı yiyeceğe eşit biçimde dağılır.
Kapatın	Sıcak alanlar mikrodalga ışınlarını yansıtan küçük folyo parçalarıyla kapatılabilir (örn. tavuğun butları ve kanatları).

-  Yanıklar oluşmasının önüne geçmek için gıdaları fırından çıkarırken fırın eldiveni kullanın. Buhardan yanmanın ve kaynayan sıvıların fışkırmasının önüne geçmek için kaplar, patlamış mısır yapıcılar, fırın pişirme torbaları, ve benzerlerini daima yüzünüzden uzakta açın. Dışarı çıkabilecek buhar ve ısıdan kaynaklanan yanmaları önlemek için açarken fırının kapağından daima geride durun. Doldurulmuş pişmiş gıdaları ısıttıktan sonra içlerindeki buharı dışarı çıkarmak ve yanmaların önüne geçmek için dilimleyin.

## 6. SORUN GİDERME

Sorun	Şunları kontrol edin. . .
Mikrodalga fırın düzgün çalışmıyorsa	<ul style="list-style-type: none"> <li>• Sigorta kutusundaki sigortalar çalışıyor mu?</li> <li>• Elektrik kesik mi?</li> <li>• Sigortalar atmaya devam ediyorsa, lütfen bir elektrikçi çağırın.</li> </ul>
Mikrodalga modu çalışmıyorsa	<ul style="list-style-type: none"> <li>• Kapak tam kapalı mı?</li> <li>• Kapak fitilleri ve onların yüzeyleri temiz mi?</li> <li>• <b>BAŞLAT</b> tuşuna mı basılmış?</li> </ul>
Döner tabla dönmüyorsa	<ul style="list-style-type: none"> <li>• Döner tabla desteği yerine doğru takılmış mı?</li> <li>• Fırın kabı döner tablanın dışına taşıyor mu?</li> <li>• Yiyecek döner tablanın kenarından dışarı taşarak dönmesini mi engelliyor?</li> <li>• Döner tablanın altındaki boşlukta bir şey kalmış mı?</li> </ul>
Mikrodalga kapanmıyorsa	<ul style="list-style-type: none"> <li>• Aletin sigorta kutusuyla bağlantısını kesin.</li> <li>• Yetkili bir ELECTROLUX servisini arayın.</li> </ul>
İç ışık çalışmıyorsa	<ul style="list-style-type: none"> <li>• Yetkili ELECTROLUX servisinizi arayın. İç ışık yalnızca eğitimli bir yetkili ELECTROLUX servisi tarafından değiştirilebilir.</li> </ul>
Yiyecekleri ısıtması ve pişirmesi eskisinden daha uzun sürüyorsa	<ul style="list-style-type: none"> <li>• Daha uzun bir pişirme süresi ayarlayın (iki kat miktar = neredeyse iki kat süre) veya</li> <li>• Yiyecek her zamankinden daha soğuksa ara sıra çevirin ya da döndürün veya</li> <li>• Daha yüksek bir güç ayarı ayarlayın.</li> </ul>



Fırın herhangi bir modda 2 dakika ya da daha uzun süre çalışırsa, fan pişirme bittikten sonra 3 dakika boyunca çalışmaya devam eder.

## 7. TEKNİK BİLGİLER

AC Hattı Gerilimi	230 V, 50 Hz, tek faz	
Dağıtım hattı sigortası/devre kesicisi	Minimum 10 A	
Gerekli AC Gücü:	Mikrodalga	1.2 kW
Çıkış gücü:	Mikrodalga	700 W (IEC 60705)
Mikrodalga Frekansı	2450 MHz <sup>1)</sup> (Grup 2/Sınıf B)	
Dış Boyutlar:	LMS2203EM	595 mm (G) x 388 mm (Y) x 347 mm (D)
İç Boyutlar	315 mm (G) x 210 mm (Y) x 329 mm (D) <sup>2)</sup>	
Fırın Kapasitesi	20 litre <sup>2)</sup>	
Döner Tabla	ø 245 mm, cam	
Ağırlık	yaklaşık 12,8 kg	


- <sup>1)</sup> Bu ürün EN55011 Avrupa standardının gereksinimlerini karşılar. Bu standarda uygun olarak, bu ürün grup 2 sınıf B bir ekipman olarak sınıflandırılmıştır. Grup 2'nin anlamı, ekipmanın gıdaları ısıtmak için kasıtlı olarak elektromanyetik radyasyon biçiminde radyo frekansı enerjisi ürettiğidir. Sınıf B ekipmanın anlamı, ekipmanın ev ortamlarında kullanıma uygun olduğudur.
- <sup>2)</sup> İç kapasitesi azami en, derinlik ve yüksekliğin ölçülmesiyle bulunmuştur. Gerçek gıda alma kapasitesi daha azdır.

## 8. ENERJİ VERİMLİLİĞİ

### Güç tüketimi ve uygulanabilir düşük güç moduna ulaşmak için maksimum süreyle ilgili ürün bilgileri

Ekran açıkken bekleme modunda güç tüketimi	0.8 W
Ekran kapalıyken bekleme modunda güç tüketimi	0.5 W
Ekipmanın otomatik olarak geçerli düşük güç moduna ulaşması için gereken maksimum süre	5 dakika

## 9. ÇEVRE KONULARI

Şu sembole sahip malzemeleri geri dönüştürün . Ambalajı geri dönüştürmek için uygun bir şeyin içine koyun.

Atık elektrikli ve elektronik aletleri geri dönüştürerek çevrenin ve insan sağlığının korunmasına yardımcı olun.



Sembolünün olduğu aletleri evsel atıklarla birlikte atmayın. Ürünü yerel geri dönüşüm tesisine teslim edin ya da belediyenizle temasa geçin.

## ЗМІСТ

1. ВАЖЛИВІ ВКАЗІВКИ З ТЕХНІКИ БЕЗПЕКИ .....	73
2. УСТАНОВЛЕННЯ .....	78
3. ЗАГАЛЬНИЙ ОГЛЯД ПРИСТРОЮ .....	82
4. РОБОТА .....	83
5. КОРИСНІ ПОРАДИ .....	86
6. ЩО РОБИТИ, ЯКЩО .....	88
7. ТЕХНІЧНІ ХАРАКТЕРИСТИКИ .....	89
8. ЕНЕРГОЕФЕКТИВНІСТЬ .....	89
9. ЕКОЛОГІЧНА ДОВІДКА .....	90

## МИ ДУМАЄМО ПРО ВАС

Дякуємо за придбання приладу Electrolux. Вибраний вами виріб є результатом поєднання багаторічного досвіду та новітніх технологій. Оригінальний і стильний — сконструйований із думкою про вас. Користуючись ним, ви завжди отримуватимете найкращий результат. Компанія Electrolux вітає вас!

### Звертайтеся на наш веб-сайт:



Поради з використання, брошури, інструкції з усунення несправностей, сервісна інформація:

**[www.electrolux.com](http://www.electrolux.com)**



Зареєструйте виріб, щоб отримати покращене обслуговування:

**[www.electrolux.com/productregistration](http://www.electrolux.com/productregistration)**



Придбання приладдя, витратних матеріалів та оригінальних запчастин для вашого приладу:

**[www.aeg.com/shop](http://www.aeg.com/shop)**

## РОБОТА З КЛІЄНТАМИ ТА СЕРВІСНЕ ОБСЛУГОВУВАННЯ

Рекомендується використовувати оригінальні запчастини.

При звертанні до сервісного центру необхідно мати наступну інформацію.

Її можна знайти на таблиці з технічними даними. Модель, номер виробу, серійний номер.



Увага! Важлива інформація з техніки безпеки



Загальна інформація й рекомендації



Інформація щодо захисту навколишнього середовища

Дані можуть бути змінені без попередження.

## 1. ВАЖЛИВІ ВКАЗІВКИ З ТЕХНІКИ БЕЗПЕКИ

Забороняється використання цього пристрою дітям молодше 8 років; особам з послабленими фізичними, чутливими та психічними здібностями; особам без досвіду роботи з пристроєм або не знаючим, як його використовувати, за винятком коли пристрій використовується зазначеними особами під наглядом або керуванням осіб, які забезпечують безпечне використання і розуміння ризиків, пов'язаних з ним. Діти повинні користуватися пристроєм під наглядом, щоб простежити, що вони не граються ним. Очищення і обслуговування може здійснюватися тільки дітьми віком 8 років і старше і тільки під наглядом дорослих.

Цей прилад не призначений для використання на висотах понад 2000 м.



**ВАЖЛИВО!** ВАЖЛИВІ ВКАЗІВКИ З ТЕХНІКИ БЕЗПЕКИ: УВАЖНО ПРОЧИТАЙТЕ І ЗБЕРЕЖІТЬ НА МАЙБУТНЄ.



**УВАГА!**

Не користуйтеся мікрохвильовою піччю без поворотного столика та роликової підставки. Не користуйтеся мікрохвильовою піччю, коли вона порожня.



**УВАГА!**

У разі пошкодження дверцят або ущільнювачів експлуатація печі можлива лише після ремонту, проведеного компетентною особою.



**УВАГА!**

З міркувань безпеки всі дії, пов'язані з обслуговуванням або ремонтом печі, які передбачають знімання кришки, що забезпечує захист від випромінювання мікрохвильової енергії, має виконувати лише компетентна особа.



## УВАГА!

Не підігрівайте рідину та іншу їжу у закритому посуді, оскільки вони можуть вибухнути.

Цей пристрій призначений для використання в побутових та подібних цілях, зокрема: на кухнях для працівників у магазинах, офісах та інших місцях роботи; у фермерських господарствах; для клієнтів готелів, мотелів та інших середовищах для проживання; у закладах, що пропонують нічліг та сніданок.

Користуйтеся лише контейнерами та посудом, які можна використовувати у мікрохвильовій печі.

Не дозволяється використовувати під час приготування у мікрохвильовому режимі металеві ємності для продуктів і напоїв.

Не залишайте піч без нагляду, якщо використовуєте одноразові пластикові, паперові чи інші займисті контейнери.

Ця мікрохвильова піч призначена для розігрівання їжі та напоїв. Сушіння їжі чи одягу та нагрівання грілок, тапок, губок, вологої тканини тощо може призвести до травм, займання чи пожежі.

Якщо їжа, що підігрівається, починає димітися, **НЕ ВІДКРИВАЙТЕ ДВЕРЦЯТ**. Вимкніть і від'єднайте піч від електромережі, та зачекайте, доки їжа перестане димітися. Відкриття дверцят, доки їжа димиться, може спричинити пожежу.

Підігрівання напоїв у мікрохвильовій печі може спричинити їх переливання через край, тому будьте обережні, виймаючи тару.

Щоб уникнути опіків, перед вживанням перемішуйте чи збовтуйте вміст пляшечок для годування й баночок з дитячим харчуванням, а також перевіряйте його температуру.

Не готуйте яйця у шкаралупі і не нагрівайте у мікрохвильовій печі цілі зварені «в круту» яйця, оскільки вони можуть вибухнути навіть після завершення готування.

Щоб уникнути небезпеки, заміну шнура живлення в разі пошкодження має здійснити виробник, його агент із обслуговування чи особи аналогічної кваліфікації.

## 1.1 Догляд і миття

Дверцята:

Усувайте всі забруднення, регулярно протираючи дверцята з обох боків, ущільнювач дверцят і поверхню його прилягання м'якою вологою ганчіркою. Не користуйтеся агресивними абразивними засобами для чищення чи металевими губками для чищення дверцят, оскільки можна подряпати поверхню, що може спричинити руйнування скла.

Внутрішня поверхня печі:

Щоб очистити, витирайте брызки чи плями м'якою вологою ганчірочкою чи губкою після кожного використання, доки піч ще тепла. Для усунення сильного забруднення скористайтеся рідким милом і кілька разів протріть пляму вологою ганчірочкою, доки усі сліди не зникнуть. Не знімайте кришку хвилеводу. Переконайтеся, що рідке мило чи вода не потрапили у маленькі вентиляційні отвори на стінках, це може пошкодити піч. Не користуйтеся засобами для чищення, що розпилюються, у внутрішній камері печі. Після використання мийте кришку хвилеводу, камеру печі, поворотний столик і підставку під нього. Вони повинні бути сухі і без жиру. Залишки жиру можуть перегрітися, почати димітися чи загорітися.

Зовнішня поверхня печі:

Зовнішня поверхня печі легко миється рідким милом з водою. Переконайтеся, що мило витерте вологою ганчірочкою, і протріть зовнішню поверхню насухо м'яким рушником.

Панель керування:

Відкрийте дверцята перед миттям, щоб вимкнути панель керування. Будьте обережні, протираючи панель керування. Змоченою у воді ганчіркою обережно протріть панель для усунення бруду.

Уникайте надмірного використання води. Не користуйтеся жодними хімікатами чи абразивними засобами для чищення.

Поворотний столик і його підставка:

Витягніть поворотний столик і підставку під нього з печі. Промийте поворотний столик і його підставку у воді з невеликим вмістом миючих засобів. Протріть насухо. Поворотний столик і підставку можна мити в посудомийній машині.



### **ВАЖЛИВО!**

Регулярно мийте піч та усувайте залишки їжі. Якщо не зберігати піч у чистоті, її поверхня може пошкодитись, що скорочує термін експлуатації пристрою і може спричинити небезпечні ситуації.

Виймаючи ємності з приладу, будьте обережні, щоб не порушити положення поворотного столика.

**ВАЖЛИВО!**

Не користуйтеся паровим пристроєм для миття.

Мікрохвильова піч призначена для вбудованого монтажу.

Прилад не слід ставити всередині шафи.

Деталі цього пристрою нагріваються під час роботи.

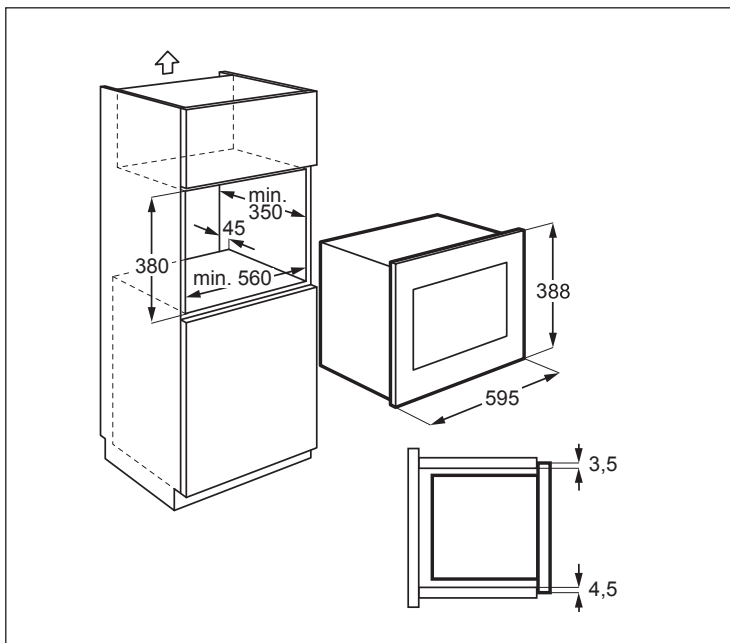
**УВАГА!**

Дітей не варто допускати, бо вони можуть обпектись.

**ВАЖЛИВО!**

Не використовуйте комерційні засоби для чищення духовок, парові пристрої для миття, абразивні та агресивні засоби для чищення, такі, що містять гідроксид натрію, а також жорсткі губки для догляду за будь-якими елементами мікрохвильової печі.

## 2. УСТАНОВЛЕННЯ



### 2.1 Установлення пристрою

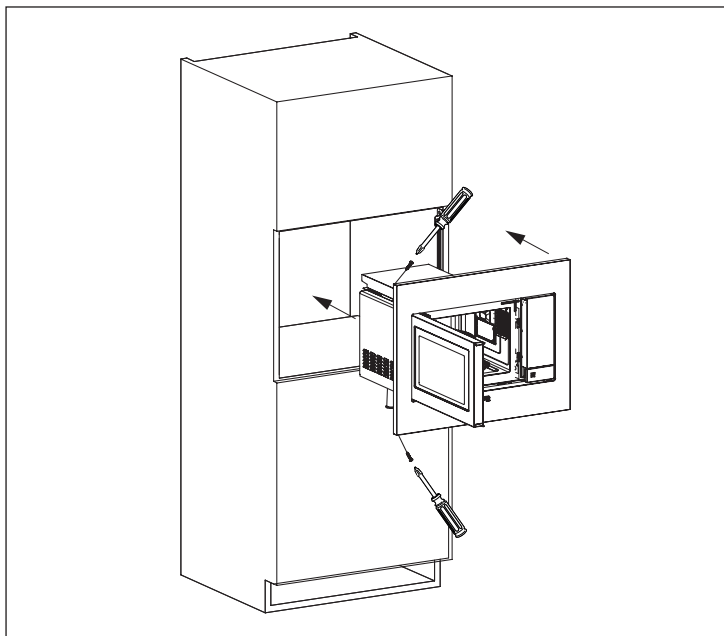
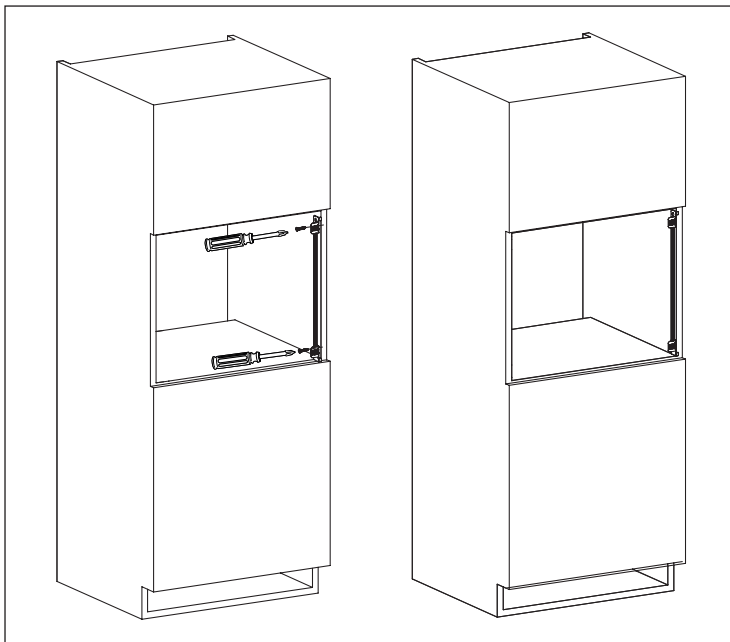
1. Зніміть усю упаковку й уважно перевірте, чи немає слідів пошкодження.
2. Користуючись монтажним шаблоном і двома гвинтами, що входять у комплект, закріпіть кронштейн на правій стінці кухонної шафи.
3. Повільно, не натискаючи, вставте апарат у кухонну шафу, щоб він став у фіксатори кронштейнів. Переконайтесь у тому, що апарат міцно закріплено і встановлено симетрично відносно шафи.
4. Закріпіть піч на лівій стінці, користуючись двома гвинтами, що входять у комплект.
5. Передню рамку печі необхідно вирівняти з передньою кромкою кухонної шафи.

залишається вентиляційного зазору завширшки принаймні 45 мм. Погана вентиляція може погіршити якість роботи і скоротити термін експлуатації апарата.

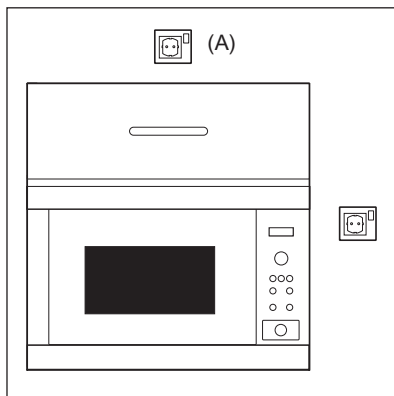


#### **ВАЖЛИВО!**

Не встановлюйте апарат у кухонну шафу, якщо позаду не



## 2.2 Підключення пристрою до мережі живлення



- Доступ до розетки повинен бути вільним, щоб у разі небезпеки швидко від'єднати пристрій від електромережі. Або можливість відключити піч від мережі потрібно забезпечити за допомогою вимикача в електропроводці відповідно до правил електромережі.
- Кабель живлення може замінити лише електрик.
- Щоб уникнути небезпеки, заміну шнура живлення в разі пошкодження має здійснити виробник, його агент із обслуговування чи особи аналогічної кваліфікації.
- Розетка не повинна знаходитись за шафою.
- Найкраще її положення - над шафою, див. (A).
- Підключіть пристрій до окремої фази 230 В/50 Гц змінного струму через встановлену належним чином розетку із заземленням. Розетка повинна бути злита з 10 А запобіжник.
- Перш ніж встановлювати, прив'яжіть мотузок до кабелю живлення, щоб оцінити підключення до точки (A) під час встановлення пристрою.
- Підключаючи пристрій до шафи з високими стінками, НЕ загинайте кабель живлення.
- Не занурюйте кабель живлення чи вилку у воду або іншу рідину.
- Стежте, щоб кабель живлення не стикався з гарячими чи гострими предметами, наприклад вентиляційними отворами для гарячого повітря на задній стінці печі.

## 2.3 Додаткові рекомендації

Не підігрівайте в мікрохвильовій печі олію для смажіння у фритюрі. Її температуру неможливо контролювати і олія може загорітися. Для приготування попкорну користуйтеся лише спеціальним посудом для попкорну у мікрохвильових печах.

Особи, що користуються КАРДІОСТИМУЛЯТОРАМИ, повинні проконсультуватися зі своїм лікарем чи виробником кардіостимулятора щодо заходів безпеки у зв'язку з мікрохвильовими печами.

Ніколи не заливайте рідину і не вставляйте предмети в отвори замка дверцят чи вентиляційні отвори. У разі потрапляння рідини в ці отвори, негайно вимкніть піч, відключить її з розетки і зверніться до уповноваженого ELECTROLUX сервісного центру.

Ніколи жодним чином не модифікуйте піч.

Користуйтеся лише поворотним столиком і підставкою під нього, розробленими для цієї печі. Не користуйтеся пічкою без поворотного столика.

Щоб не пошкодити поворотний столик:

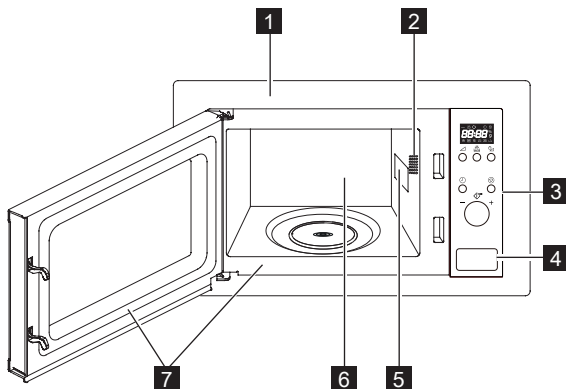
- Перш ніж протерти поворотний столик водою, дозвольте йому охолонути.
- Не ставте гарячу їжу чи гарячий посуд на холодний поворотний столик.
- Не ставте холодну їжу чи холодний посуд на гарячий поворотний столик.

Виробник і дилер не несуть жодної відповідальності за пошкодження печі чи особисті травми внаслідок недотримання процедури правильного підключення до мережі живлення. На стінках печі чи навколо ущільнювача дверцят та поверхні його прилягання може з'являтися конденсат і краплі води. Це нормальне явище, яке не свідчить про протікання мікрохвильової печі чи її несправність.

Стосовно ламп всередині цього виробу та запасних ламп, що продаються окремо: Ці лампи призначені для використання у побутових приладах з екстремальними фізичними умовами, такими як температура, вібрація, вологість, або призначені для надання інформації про стан роботи приладу. Вони не призначені для використання з іншою метою та не придатні для освітлення побутових приміщень.

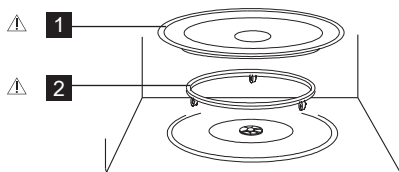
## 3. ЗАГАЛЬНИЙ ОГЛЯД ПРИСТРОЮ

### 3.1 Мікрохвильова піч



- 1** Передня панель
- 2** Лампа освітлення
- 3** Панель керування
- 4** Кнопка відкриття дверцят
- 5** Кнопка відчинення дверцят (не знімати)
- 6** Камера печі
- 7** Ущільнення дверцят і поверхня прилягання

### 3.2 Додатки



Перевірте наявність таких додатків:

- 1** Поворотний столик
- 2** Підставка поворотного столика
- Помістіть опору обертової підставки на підлогу заглиблення.
- Установіть поворотний столик на підставку.
- Щоб не пошкодити поворотний столик, переконайтеся, що ви виймаєте тарілки чи контейнери без поворотного столика.



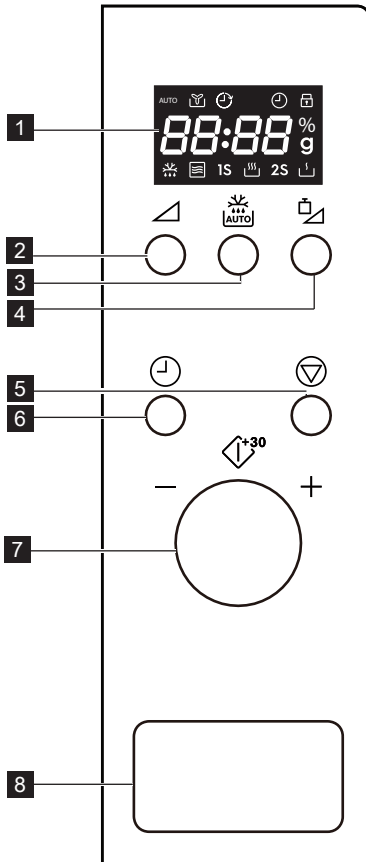
У разі замовлення додаткових аксесуарів, будь ласка, вкажіть артикул та назву моделі дилеру або представнику уповноваженого ELECTROLUX сервісного центру.








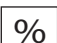
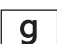


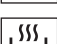
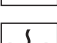
### УВАГА!

Не користуйтеся мікрохвильовою піччю, якщо у ній не встановлено ці деталі.

### 3.3 Панель керування



**1** Індикатори на цифровому екрані:

-  Автомат
-  Керування
-  Годинник
-  Блокування від дітей
-  Сегменти дисплея
-  Рівень потужності мікрохвильового поля
-  Вага
-  Розморожування
-  Режим мікрохвиль
-  Висока
-  Низький

- 2** Кнопка рівня потужності
- 3** Кнопка автоматичного розморожування
- 4** Клавша вибору маси
- 5** Клавша призупинення/ скасування
- 6** Клавша годинника
- 7** Ручка
- 8** Кнопка відкриття дверцят

## 4. РОБОТА


### 4.1 Увімкнення

Увімкнувши піч уперше, можна встановити годинник. Годинник печі показує час у 24-годинному форматі.

**Приклад:** встановити годинник.

1. Щоб встановити **ГОДИННИК**, потрібно в режимі очікування натиснути клавшу годинника.
2. Поверніть регулятор, щоб встановити години.

3. Підтвердьте цю дію, натиснувши клавшу **ГОДИННИК**.
4. Поверніть регулятор, щоб встановити хвилини.
5. Підтвердьте введене налаштування, натиснувши клавшу **ГОДИННИК**.

 Якщо натиснути клавшу **ГОДИННИК** під час приготування, буде відображено час доби.

## 4.2 Готування у мікрохвильовій печі

Готуючи в мікрохвильовій печі, можна вибрати на свій розсуд потужність і час. Максимальний час приготування — 95 хвилин.

**Приклад:** Готувати 5 хвилин із рівнем потужності 60 %.

1. Відчиніть дверцята і поставте в камеру продукти. Зачиніть дверцята.
2. Тричі натисніть клавішу **РІВЕНЬ ПОТУЖНОСТІ**.
3. Обертаючи поворотну ручку, виберіть час приготування.
4. Щоб розпочалось приготування, натисніть поворотну ручку.

**i** Якщо натиснути клавішу **РІВЕНЬ ПОТУЖНОСТІ** під час приготування, буде відображено рівень потужності мікрохвильового поля. По замовчанню, рівень потужності становить 100 %.

Наприкінці приготування апарат подасть потрібний звуковий сигнал, а на дисплеї з'явиться напис «End» (Кінець).

Перш ніж починати наступний етап приготування їжі, натисніть будь-яку клавішу. Це призведе до перезапуску системи й очищення дисплея. Якщо їжа готується надто довго чи за надто високого рівня потужності, продукти можуть перегрітись і спалахнути.

Кнопка рівня потужності	Рівні потужності
x 1	100 %
x 2	80 %
x 3	60 %
x 4	40 %
x 5	20 %
x 6	0 %

## 4.3 Зниження рівня потужності

Режим готування	Стандартний час	Зниження рівня потужності
Мікрохвилі 100 %	30'00	Мікрохвилі 80 %

## 4.4 Швидкий пуск

Щоб підігріти продукти з рівнем потужності 100 % протягом 30 секунд, потрібно натиснути поворотну ручку. Кожне натискання ручки призводить до збільшення часу на 30 секунд.

**i** Щоб збільшити час, натисніть ручку.

## 4.5 Автоменю

Автоменю автоматично встановлює потрібний режим і час приготування. Користувач може вибрати одне з 8 меню.

Автоменю	Страва	Маса
A - 01	Молоко/кава	1-3 чашки
A - 02	Рис	150-600 г
A - 03	Спагеті	100-300 г
A - 04	Картопля	1-3 шт
A - 05	Автоматичне підігрівання	200-800 г
A - 06	Риба	200-600 г
A - 07	Піца	150-450 г
A - 08	Попкорн	99 г

1. Відчиніть дверцята і поставте в камеру продукти. Зачиніть дверцята.
2. Для вибору страви ручку слід обертати проти годинникової стрілки.
3. Щоб вибрати кількість або масу, натисніть клавішу **ВИБІР МАСИ**.
4. Щоб розпочалось приготування, натисніть поворотну ручку.

**i** Коли піч подасть звуковий сигнал, переверніть продукти, зачиніть дверцята печі й натисніть поворотну ручку, щоб відновити готування.


## 4.6 Автоматичне розморожування

Автоматичне розморожування автоматично встановлює потрібний режим і час приготування. Можна розморожувати від 100 г до 1800 г продуктів.

**Приклад:** Розморозити 500 г продуктів.

1. Відчиніть дверцята і поставте в камеру продукти. Зачиніть дверцята.

2. Натисніть один раз клавішу **АВТОМАТИЧНЕ РОЗМОРОЖУВАННЯ**.
3. Щоб вибрати масу, натисніть клавішу **ВИБІР МАСИ**.
4. Щоб розпочалось розморожування, натисніть поворотну ручку.

 Коли піч подасть звуковий сигнал, переверніть продукти, зачиніть дверцята печі й натисніть поворотну ручку, щоб відновити готування.

## 4.7 Блокування від дітей


Блокування від дітей перешкоджає дітям користуватись піччю без нагляду. Воно автоматично вмикається за відсутності жодних дій користувача протягом 1 хвилини. Щоб скасувати блокування від дітей, слід відчинити дверцята.

## 4.8 Пауза

Встановлення режиму паузи під час дії мікрохвиль.

1. Щоб під час готування перейти в режим паузи, слід натиснути клавішу **ПАУЗА/СКАСУВАННЯ**.
2. Щоб продовжити готування, натисніть поворотну ручку.

Щоб скасувати готування, слід натиснути клавішу **ПАУЗА/СКАСУВАННЯ** двічі.

 У разі відчинення дверцят піч припинить роботу.


## 5. КОРИСНІ ПОРАДИ

### 5.1 Кухонне приладдя, безпечне для використання у мікрохвильовій печі

Кухонне приладдя	Безпека використання з мікрохвилями	Коментар
Алюмінієва фольга/ контейнери з фольги	✓ / ✗	Маленькі шматочки фольги можна використовувати, щоб прикрити частини їжі від перегрівання. Фольга повинна знаходитись не ближче за 2 см від стінок камери, інакше може виникнути іскра. Не рекомендується користуватися контейнерами з фольги, якщо інакше не зазначене виробником. уважно дотримуйтеся вказівок.
Порцеляна і кераміка	✓ / ✗	Порцеляну, кераміку, глазуровану кераміку та кістяну порцеляну зазвичай можна використовувати, якщо на ній нема металевих оздоб.
Скляний посуд, наприклад Рухе®	✓	Користуватися скляним посудом слід обережно, оскільки скло від різкого нагрівання може розбитися чи тріснути.
Метал	✗	Не рекомендується користуватися металевим кухонним приладдям у мікрохвильовій печі, оскільки воно іскритиме, що може призвести до пожежі.
Пластик/полістирол, наприклад контейнери з фаст-фудів	✓	Будьте обережні, оскільки деякі контейнери під час нагрівання можуть деформуватися, розплавитися чи втратити колір.
Торбинки для заморожування/ запікання	✓	Повинні бути проколоті, щоб виходила пара. Переконайтеся, що торбинки можна використовувати у мікрохвильовій печі. Не використовуйте пластикові чи металеві фіксатори, оскільки вони можуть розплавитися чи загорітися через іскри.
Папір - тарілки, стакани і кухонні рушники	✓	Використовуйте лише для нагрівання або вбирання вологи. Будьте обережні, оскільки перегрів може спричинити пожежу.
Солом'яні і дерев'яні контейнери	✓	Не залишайте піч без нагляду, використовуючи ці матеріали, оскільки перегрів може спричинити пожежу.
Перероблений папір і газети	✗	Може містити частинки металу, що може спричинити іскри і призвести до пожежі.

## 5.2 Поради щодо готування у мікрохвильовій печі

Поради Щодо Готування У Мікрохвильовій Печі	
Склад	Продукти з високим вмістом цукрів чи жирів (наприклад, рідзв'язний пудинг чи солодкі пиріжки) потрібно гріти коротше. Будьте обережні, оскільки перегрів може спричинити пожежу.
Порції	Для рівномірного готування робіть порції чи шматки однаковими.
Температура їжі	Початкова температура їжі впливає на кількість часу, необхідного для її приготування. Розрізайте їжу з начинкою, (наприклад пончики з джемом), щоб випустити жар і пару.
Розташування	Розташуйте товстіші шматки їжі ближче до краю тарілки, (наприклад курячі ніжки).
Накривання	Використовуйте харчову плівку для мікрохвильових печей з отворами або підходящу кришку.
Проколювання	Продукти у шкаралупі, шкірі чи мембрані потрібно проколоти в кількох місцях перед готуванням чи розігріванням, оскільки пара збирається і їжа може вибухнути, наприклад картопля, риба, курка, сосиски.  <b>ВАЖЛИВО!</b> Не підігрівайте яйця у мікрохвильовій печі, оскільки вони можуть вибухнути навіть після завершення готування, (наприклад яйця-пашот чи «в круту»).
Мішайте, перевертайте і перекладайте	Щоб забезпечити рівномірне нагрівання, важливо перемішувати, перевертати чи перекладати їжу в процесі готування. Завжди перемішуйте і пересувайте їжу з країв до центру.
Залишайте постояти	Після готування їжа повинна постояти, щоб жар рівномірно розподілювався у ній.
Прикривання	Деякі частини їжі під час розморожування можуть нагріватися. Теплі частини можна прикрити шматочками фольги, які відбиватимуть мікрохвилі, (наприклад ніжки і крильця курки).

 Виймаючи їжу, користуйтеся прихватками чи кухонними рукавицями, щоб запобігти опікам. Завжди відкривайте контейнери, посуд для попкорну, рукави для запікання тощо на відстані від обличчя та рік, щоб не обпектися паром. Відкривайте дверцята печі завжди на відстані, щоб не обпектися паром та жаром. Нарізайте фаршировані запечені страви після нагрівання, щоб випустити пару та уникнути опіків.

## 6. ЩО РОБИТИ, ЯКЩО

Проблема	Перевірте, чи . . .
Піч не працює, як належить?	<ul style="list-style-type: none"> <li>Запобіжники у блоці запобіжників працюють.</li> <li>Не було збою електромережі.</li> <li>Якщо запобіжники перегорають, зверніться до кваліфікованого електрика.</li> </ul>
Режим мікрохвиль не працює?	<ul style="list-style-type: none"> <li>Дверцята добре зачинені.</li> <li>Ущільнювач дверцят і поверхня прилягання чисті.</li> <li>Натиснута кнопка <b>ПУСК</b>.</li> </ul>
Поворотний столик не обертається?	<ul style="list-style-type: none"> <li>Підставка поворотного столика правильно надіта на вісь мотора.</li> <li>Посуд не виходить за межі поворотного столика.</li> <li>Їжа не виходить за межі поворотного столика і не блокує його обертання.</li> <li>У западині під поворотним столиком нічого немає.</li> </ul>
Піч не вимикається?	<ul style="list-style-type: none"> <li>Ізольуйте пристрій від блоку запобіжників.</li> <li>Зверніться до уповноваженого ELECTROLUX сервісного центру.</li> </ul>
Внутрішнє освітлення не працює?	<ul style="list-style-type: none"> <li>Зверніться до Вашого уповноваженого ELECTROLUX сервісного центру. Лампу внутрішнього освітлення може замінювати виключно фахівець уповноваженого ELECTROLUX сервісного центру, який пройшов навчання.</li> </ul>
Їжа розігрівається і готується довше, ніж раніше?	<ul style="list-style-type: none"> <li>Встановіть довший час готування (подвійна порція = майже подвійний час) або</li> <li>Якщо їжа холодніша, ніж звичайно, повертайте чи перевертайте її час від часу або</li> <li>Встановіть більшу потужність.</li> </ul>



Якщо піч працює в будь-якому режимі 3 хвилини чи більше, вентилятор зупиниться за 2 хвилини після закінчення готування.

## 7. ТЕХНІЧНІ ХАРАКТЕРИСТИКИ

Напруга змінного струму	230 В, 50 Гц, однофазна	
Розподіл запобіжник/вимикач	Мінімум 10 А	
Необхідна напруга змінного струму:	Мікрохвилі	1,2 кВт
Вихідна потужність:	Мікрохвилі	700 Вт (IEC 60705)
Частота мікрохвиль	2450 МГц <sup>1)</sup> (Груп 2 / Класу В)	
Зовнішні габарити:	LMS2203EM	595 мм (Ш) x 388 мм (В) x 347 мм (Г)
Внутрішні габарити	315 мм (Ш) x 210 мм (В) x 329 мм (Г) <sup>2)</sup>	
Об'єм камери	20 літрів <sup>2)</sup>	
Поворотний столик	Ø 245 мм, скло	
Вага	approx. 12.8 kg	


- <sup>1)</sup> Цей продукт відповідає вимогам європейського стандарту EN55011. Згідно цього стандарту цей продукт класифікується як обладнання групи 2 класу В. Належність до групи 2 означає, що цей пристрій лад за своїм призначенням генерує радіочастотну енергію у формі електромагнітного випромінювання для теплової обробки їжі.  
Належність до класу В означає, що цей пристрій можна використовувати в домашніх умовах.
- <sup>2)</sup> Внутрішній об'єм розраховано шляхом вимірювання максимальної ширини, глибини та висоти. Фактичний об'єм для продуктів харчування менший.

## 8. ЕНЕРГОЕФЕКТИВНІСТЬ

### Інформація щодо споживану потужність і час переходу в відповідний режим зниженої потужності

Споживана потужність у режимі очікування з увімкненим дисплеєм	≤0,8 Вт
Споживана потужність у режимі очікування з вимкненим дисплеєм	≤0,5 Вт
Максимальний час, необхідний для переходу обладнання в відповідний режим зниженої потужності	5 хв

## 9. ЕКОЛОГІЧНА ДОВІДКА

Здавайте на повторну переробку матеріали, позначені відповідним символом . Викидайте упаковку у відповідні контейнери для вторинної сировини.

Допоможіть захистити навколишнє середовище та здоров'я інших людей і забезпечити вторинну переробку електричних і електронних приладів.



Не викидайте прилади, позначені відповідним символом, разом з іншим домашнім сміттям. Поверніть продукт до заводу із вторинної переробки у вашій місцевості або зверніться до місцевих муніципальних органів влади.

Цей продукт по змісту небезпечних речовин відповідає вимогам Технічного регламенту обмеження використання деяких небезпечних речовин в електричному та електронному обладнанні (постанова Кабінету Міністрів України №1057 від 3 грудня 2008р.)



electrolux.com/shop



TINS-B363URR6

